



ประกาศคณะกรรมการจัดการความรู้และนวัตกรรมของ กปภ. (KM-IM) ที่ ๒/๒๕๖๖
เรื่อง หลักเกณฑ์การพิจารณารางวัลประจำปีวิวัฒน์ของ กปภ. ปี ๒๕๖๖ กลุ่มปรับปรุงกระบวนการทำงาน

ตามที่ กปภ. มีนโยบายส่งเสริมพัฒนาให้พนักงาน มีความคิดริเริ่มสร้างสรรค์ มีการศึกษาวิจัย พัฒนาเพื่อสร้างนวัตกรรมใหม่ และการปรับปรุงกระบวนการทำงาน โดยนำมาใช้ประโยชน์ในองค์กรตาม นโยบายด้านการจัดการความรู้และการสร้างนวัตกรรม (KM-IM) ซึ่งคณะกรรมการจัดการความรู้และนวัตกรรม (KM-IM) ของ กปภ. ได้กำหนดหลักเกณฑ์การพิจารณารางวัลประจำปีวิวัฒน์ของ กปภ. ปี ๒๕๖๖ กลุ่มปรับปรุง กระบวนการทำงาน โดยมีหัวข้อวิจัยและผลงานที่องค์กรให้ความสำคัญเกี่ยวกับ Pain Point องค์กร ได้แก่ การ ลดน้ำสูญเสีย การเพิ่มรายได้/ลดรายจ่ายในองค์กร และการควบคุมคุณภาพน้ำประปาให้ได้มาตรฐาน ที่ สามารถพัฒนาเป็นสินค้าหรือการให้บริการใหม่ที่เกี่ยวข้องกับกิจการประปานำไปสู่การสร้างรายได้จากธุรกิจ ใหม่ มีรายละเอียดดังนี้

๑. การพิจารณารางวัลประจำปีวิวัฒน์ของ กปภ. ปี ๒๕๖๖ กลุ่มปรับปรุงกระบวนการทำงาน แบ่งออกเป็น ๔ หมวด ดังนี้

๑.๑ ความคิดสร้างสรรค์ หมายถึง แนวคิดในการสร้างกระบวนการหรือสิ่งประดิษฐ์ใหม่ๆ ที่ยังไม่เคยมีใช้มาก่อนหรือเป็นการ “ต่อยอดแนวคิด” จากของเดิมที่มีอยู่แล้วให้ดียิ่งขึ้น เมื่อนำความคิด สร้างสรรค์มาใช้จะช่วยให้การปฏิบัติงานได้ผลดีขึ้น เพิ่มรายได้ ประหยัดค่าใช้จ่ายหรือลดระยะเวลาทำงาน รวมถึงการปรับปรุงกระบวนการทำงานที่ประยุกต์ใช้แนวคิด วิธีการหรือกระบวนการใหม่ๆ ส่งผลให้ กระบวนการทำงานโดยรวมมีประสิทธิภาพและประสิทธิผลสูงขึ้นอย่างเห็นได้ชัด

๑.๒ การปรับปรุงกระบวนการทำงาน หมายถึง การปรับปรุงหรือนวัตกรรม/กระบวนการ ทำงานอย่างเป็นระบบ ด้วยเครื่องมือการปรับปรุงกระบวนการทำงาน เช่น PDCA Lean Kaizen และ QCC เป็นต้น เพื่อให้การทำงานมีประสิทธิภาพมากขึ้น เมื่อนำผลงานมาใช้จะช่วยให้การปฏิบัติงานได้ผลดีขึ้น เพิ่ม รายได้ ประหยัดค่าใช้จ่ายหรือลดระยะเวลาทำงาน รวมถึงการปรับปรุงกระบวนการทำงานที่ประยุกต์ใช้ แนวคิด วิธีการหรือกระบวนการใหม่ๆ ส่งผลให้กระบวนการทำงานโดยรวมมีประสิทธิภาพและประสิทธิผล สูงขึ้นอย่างเห็นได้ชัด

๑.๓ นวัตกรรม หมายถึง การสร้างกระบวนการหรือสิ่งประดิษฐ์ใหม่ๆ ที่ยังไม่เคยมีใช้มา ก่อนหรือเป็นการ “ต่อยอด” โดยพัฒนามาจากของเดิมที่มีอยู่แล้วให้ดียิ่งขึ้น เมื่อนำผลงานมาใช้จะช่วยให้การ ปฏิบัติงานได้ผลดีขึ้น เพิ่มรายได้ ประหยัดค่าใช้จ่ายหรือลดระยะเวลาทำงาน รวมถึงการปรับปรุงกระบวนการ ทำงานที่ประยุกต์ใช้แนวคิด วิธีการหรือกระบวนการใหม่ๆ ส่งผลให้กระบวนการทำงานโดยรวมมีประสิทธิภาพ และประสิทธิผลสูงขึ้นอย่างเห็นได้ชัด

๑.๔ ข้อเสนอทุนวิจัย ต้องเป็นการศึกษาวิจัย ค้นคว้า ทดลอง ตามหลักวิชาการเพื่อให้ได้ ข้อมูลความรู้ เพื่อนำไปสู่การประดิษฐ์คิดค้น การพัฒนาผลิตภัณฑ์ หรือการปรับปรุงเพื่อเพิ่มประสิทธิภาพ กระบวนการทำงานต่างๆ เพื่อให้การทำงานมีประสิทธิภาพมากขึ้น อันสามารถนำประโยชน์แก่กิจการประปาหรือ การประปาเชิงพาณิชย์

๒. การเสนอขอรับการพิจารณารางวัลประจำปีวิวัฒน์ของ กปภ. ปี ๒๕๖๖ กลุ่มปรับปรุงกระบวนการทำงาน ให้ดำเนินการ ดังนี้

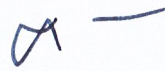
๒.๑ ให้บุคคล กลุ่มบุคคล หรือหน่วยงานภายใน กปภ. ที่สนใจ เสนอผลงานในรูปแบบออนไลน์ ภายในวันที่ ๓๑ ตุลาคม ๒๕๖๖

๒.๒ ให้คณะกรรมการ KM-IM ระดับหน่วยงานกั้นกรองผลงานเสนอไปยังสายงาน ภายในวันที่ ๑๕ พฤศจิกายน ๒๕๖๖ โดยใช้ระบบพิจารณารางวัลประจำปีวิวัฒน์ในรูปแบบออนไลน์

๒.๓ ผลงานและการนำเสนอจะต้องเป็นไปตาม “หลักเกณฑ์การพิจารณารางวัลประจำปีวิวัฒน์ของ กปภ. ปี ๒๕๖๖ กลุ่มปรับปรุงกระบวนการทำงาน” ดังเอกสารหลักเกณฑ์แนบ

๒.๕ ผลการพิจารณาของคณะกรรมการ KM-IM ถือเป็นข้อยุติ

ประกาศ ณ วันที่ ๑๙ มิถุนายน พ.ศ. ๒๕๖๖



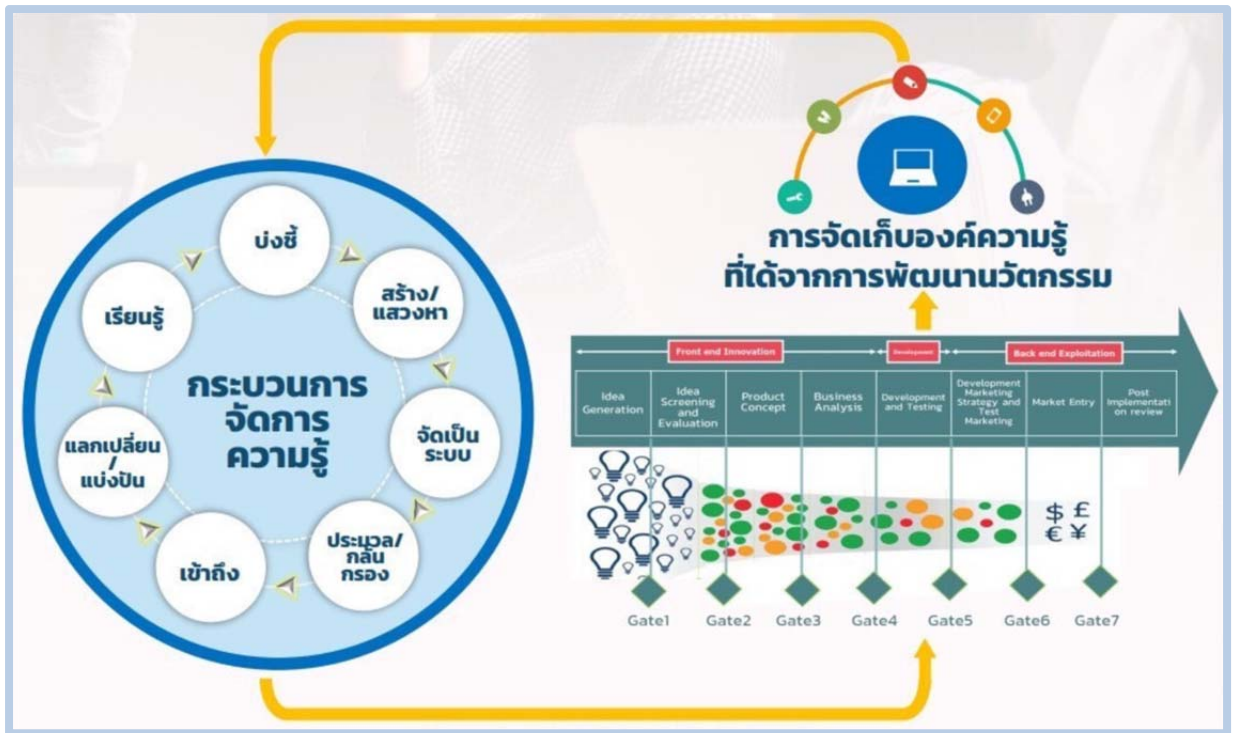
(นายบำรุงศักดิ์ ฉิ่งวังตะกอก)

รองผู้อำนวยการ (ทรัพยากรบุคคลและบริหารองค์กร)

ประธานกรรมการจัดการความรู้และนวัตกรรมของ กปภ. (KM-IM)



หลักเกณฑ์การพิจารณารางวัลประจำปีวิวัฒน์ของ กปท. ปี ๒๕๖๖
กลุ่มปรับปรุงกระบวนการทำงาน



โดย คณะกรรมการจัดการความรู้และนวัตกรรมของ กปท. (KM-IM)

คำนำ

ตามที่ กปภ. มีนโยบายส่งเสริมพัฒนาให้พนักงาน มีความคิดริเริ่มสร้างสรรค์ มีการศึกษาวิจัย พัฒนาเพื่อสร้างนวัตกรรมใหม่ และการปรับปรุงกระบวนการทำงาน โดยนำมาใช้ประโยชน์ในองค์กรตาม นโยบายด้านการจัดการความรู้และการสร้างนวัตกรรม (KM-IM) ซึ่งคณะกรรมการจัดการความรู้และนวัตกรรม ของ กปภ. (KM-IM) ได้กำหนดหลักเกณฑ์การพิจารณารางวัลประจำปีวิวัฒนาการของ กปภ. ปี ๒๕๖๖ กลุ่มปรับปรุง กระบวนการทำงาน ตามประกาศนี้ เรียกว่า “ประกาศคณะกรรมการจัดการความรู้และนวัตกรรมของ กปภ. (KM-IM) เรื่องหลักเกณฑ์การพิจารณารางวัลประจำปีวิวัฒนาการของ กปภ. ปี ๒๕๖๖ กลุ่มปรับปรุงกระบวนการ ทำงาน”

รางวัลประจำปีวิวัฒนาการของ กปภ. ปี ๒๕๖๖ กลุ่มปรับปรุงกระบวนการทำงาน แบ่งออกเป็น ๔ หมวด ดังนี้

๑. ความคิดสร้างสรรค์ หมายถึง แนวคิดในการสร้างกระบวนการหรือสิ่งประดิษฐ์ใหม่ๆ ที่ ยังไม่เคยมีใช้มาก่อนหรือเป็นการ “ต่อยอดแนวคิด” จากของเดิมที่มีอยู่แล้วให้ดียิ่งขึ้น เมื่อนำความคิด สร้างสรรค์มาใช้จะช่วยให้การปฏิบัติงานได้ผลดีขึ้น เพิ่มรายได้ ประหยัดค่าใช้จ่ายหรือลดระยะเวลาทำงาน รวมถึงการปรับปรุงกระบวนการทำงานที่ประยุกต์ใช้แนวคิด วิธีการหรือกระบวนการใหม่ๆ ส่งผลให้ กระบวนการทำงานโดยรวมมีประสิทธิภาพและประสิทธิผลสูงขึ้นอย่างเห็นได้ชัด

๒. การปรับปรุงกระบวนการทำงาน หมายถึง การปรับปรุงหรือนวัตกรรม/กระบวนการ ทำงานอย่างเป็นระบบ ด้วยเครื่องมือการปรับปรุงกระบวนการทำงาน เช่น PDCA Lean Kaizen และ QCC เป็นต้น เพื่อให้การทำงานมีประสิทธิภาพมากขึ้น เมื่อนำผลงานมาใช้จะช่วยให้การปฏิบัติงานได้ผลดีขึ้น เพิ่ม รายได้ ประหยัดค่าใช้จ่ายหรือลดระยะเวลาทำงาน รวมถึงการปรับปรุงกระบวนการทำงานที่ประยุกต์ใช้ แนวคิด วิธีการหรือกระบวนการใหม่ๆ ส่งผลให้กระบวนการทำงานโดยรวมมีประสิทธิภาพและประสิทธิผล สูงขึ้นอย่างเห็นได้ชัด

๓. นวัตกรรม หมายถึง การสร้างกระบวนการหรือสิ่งประดิษฐ์ใหม่ๆ ที่ยังไม่มีใช้มาก่อน หรือเป็นการ “ต่อยอด” โดยพัฒนามาจากของเดิมที่มีอยู่แล้วให้ดียิ่งขึ้น เมื่อนำผลงานมาใช้จะช่วยให้การ ปฏิบัติงานได้ผลดีขึ้น เพิ่มรายได้ ประหยัดค่าใช้จ่ายหรือลดระยะเวลาทำงาน รวมถึงการปรับปรุงกระบวนการ ทำงานที่ประยุกต์ใช้แนวคิด วิธีการหรือกระบวนการใหม่ๆ ส่งผลให้กระบวนการทำงานโดยรวมมีประสิทธิภาพ และประสิทธิผลสูงขึ้นอย่างเห็นได้ชัด

๔. ข้อเสนอทุนวิจัย ต้องเป็นการศึกษาวิจัย ค้นคว้า ทดลอง ตามหลักวิชาการเพื่อให้ได้ข้อมูล ความรู้ เพื่อนำไปสู่การประดิษฐ์คิดค้น การพัฒนาผลิตภัณฑ์ หรือการปรับปรุงเพื่อเพิ่มประสิทธิภาพกระบวนการ ทำงานต่างๆ เพื่อให้การทำงานมีประสิทธิภาพมากขึ้น อันสามารถนำประโยชน์แก่กิจการประปาหรือการประปาเชิง พาณิชยกรรม

โดยหวังเป็นอย่างยิ่งว่าการสนับสนุนการส่งรางวัลความคิดสร้างสรรค์ การปรับปรุง กระบวนการทำงาน นวัตกรรม รวมถึงทุนวิจัย จะเป็นการส่งเสริมให้พนักงานของ กปภ. ทุกคน มุ่งคิด มุ่ง สร้างสรรค์ผลงานด้านต่างๆ และมีการปรับปรุงกระบวนการทำงานอย่างต่อเนื่อง โดยร่วมกันพัฒนา กปภ. ให้ เข้มแข็งและยั่งยืนต่อไป

สารบัญ

	หน้า
หมวดที่ ๑ หลักเกณฑ์การให้รางวัลความคิดสร้างสรรค์	๑
๑. นิยาม	๑
๒. ลักษณะและหัวข้อของความคิดสร้างสรรค์	๑
๓. การเสนอผลงาน	๒
๔. วิธีการพิจารณา	๓
๕. ระยะเวลาการพิจารณาผลงาน	๔
๖. รางวัลความคิดสร้างสรรค์	๔
๗. การสรุปผลการพิจารณา	๔
๘. ปฏิทินการพิจารณาผลงาน	๔
๙. หลักเกณฑ์การพิจารณาและตัดสินผลงาน	๕
● หลักเกณฑ์การให้คะแนน	๕
● หลักเกณฑ์การให้รางวัล	๕
๑๐. เงื่อนไขการได้รับรางวัล	๖
๑๑. แบบฟอร์มเสนอผลงานความคิดสร้างสรรค์	๗

สารบัญตารางความคิดสร้างสรรค์

ตารางที่ ๑ ปฏิทินการดำเนินการพิจารณารางวัล	๔
ตารางที่ ๒ หลักเกณฑ์การให้คะแนนประกอบการพิจารณารางวัลความคิดสร้างสรรค์	๕
ตารางที่ ๓ หลักเกณฑ์การให้รางวัลความคิดสร้างสรรค์	๕

สารบัญภาพความคิดสร้างสรรค์

ภาพที่ ๑ กรอบการดำเนินงานตามแผนยุทธศาสตร์องค์กร พ.ศ.๒๕๖๖-๒๕๗๐ ของ กปภ.	๒
ภาพที่ ๒ ขั้นตอนการพิจารณารางวัลความคิดสร้างสรรค์	๓

หมวดที่ ๒ หลักเกณฑ์การให้รางวัลปรับปรุงกระบวนการทำงาน	๑๒
๑. นิยาม	๑๒
๒. ลักษณะและหัวข้อของปรับปรุงกระบวนการทำงาน	๑๒
๓. การเสนอผลงาน	๑๓
๔. วิธีการพิจารณา	๑๔
๕. ระยะเวลาการพิจารณาผลงาน	๑๕
๖. รางวัลปรับปรุงกระบวนการทำงาน	๑๕
๗. การสรุปผลการพิจารณา	๑๕
๘. ปฏิทินการพิจารณาผลงาน	๑๕
๙. หลักเกณฑ์การพิจารณาและตัดสินผลงาน	๑๖
● หลักเกณฑ์การให้คะแนน	๑๖
● หลักเกณฑ์การให้รางวัล	๑๖

สารบัญ (ต่อ)

	หน้า
๑๐. เงื่อนไขการได้รับรางวัล	๑๗
๑๑. แบบฟอร์มเสนอผลงานปรับปรุงกระบวนการทำงาน	๑๘

สารบัญตารางปรับปรุงกระบวนการทำงาน

ตารางที่ ๑ ปฏิทินการดำเนินการพิจารณารางวัลปรับปรุงกระบวนการทำงาน	๑๕
ตารางที่ ๒ หลักเกณฑ์การให้คะแนนประกอบการพิจารณารางวัลปรับปรุงกระบวนการทำงาน	๑๖
ตารางที่ ๓ หลักเกณฑ์การให้รางวัลประเภทปรับปรุงกระบวนการทำงาน	๑๖

สารบัญภาพปรับปรุงกระบวนการทำงาน

ภาพที่ ๑ กรอบการดำเนินงานตามแผนยุทธศาสตร์องค์กร พ.ศ.๒๕๖๖-๒๕๗๐ ของ กปภ.	๑๓
ภาพที่ ๒ ขั้นตอนการพิจารณารางวัลปรับปรุงกระบวนการทำงาน	๑๔

หมวดที่ ๓ หลักเกณฑ์การให้รางวัลนวัตกรรม ๒๔

๑. นิยามของนวัตกรรม	๒๔
๒. ลักษณะและหัวข้อของนวัตกรรม	๒๔
๓. การเสนอผลงาน	๒๕
๔. วิธีการพิจารณา	๒๖
๕. ระยะเวลาการพิจารณาผลงาน	๒๗
๖. รางวัลนวัตกรรม	๒๗
๗. การสรุปผลการพิจารณา	๒๗
๘. ปฏิทินการพิจารณาผลงาน	๒๗
๙. หลักเกณฑ์การพิจารณาและตัดสินผลงาน	๒๘
● หลักเกณฑ์การให้คะแนน	๒๘
● หลักเกณฑ์การให้รางวัล	๒๙
๑๐. เงื่อนไขการได้รับรางวัล	๒๙
๑๑. แบบฟอร์มเสนอผลงานนวัตกรรม	๓๐

สารบัญตารางนวัตกรรม

ตารางที่ ๑ ปฏิทินการดำเนินการพิจารณารางวัลนวัตกรรม	๒๗
ตารางที่ ๒ หลักเกณฑ์การให้คะแนนประกอบการพิจารณารางวัลนวัตกรรม	๒๘
ตารางที่ ๓ หลักเกณฑ์การให้รางวัลนวัตกรรม	๒๙

สารบัญภาพนวัตกรรม

ภาพที่ ๑ กรอบการดำเนินงานตามแผนยุทธศาสตร์องค์กร พ.ศ.๒๕๖๖-๒๕๗๐ ของ กปภ.	๒๕
ภาพที่ ๒ ขั้นตอนการพิจารณารางวัลนวัตกรรม	๒๖

สารบัญ (ต่อ)

	หน้า
หมวดที่ ๔ หลักเกณฑ์การให้ทุนวิจัยของ กปภ.	๓๖
๑. นิยาม	๓๖
๒. ลักษณะของข้อเสนอทุนวิจัยและโจทย์วิจัย	๓๖
๓. การเสนอขอรับทุนวิจัย	๓๗
๔. การพิจารณาข้อเสนอทุนวิจัย	๓๗
๕. การให้ทุนวิจัย	๓๘
๖. ระยะเวลาการพิจารณาข้อเสนอทุนวิจัย	๓๘
๗. การดำเนินการวิจัยและการส่งผลงานวิจัย	๓๘
๘. หลักเกณฑ์การพิจารณาและตัดสิน	๓๙
๙. แบบฟอร์มข้อเสนอทุนวิจัยของ กปภ.	๔๐
๑๐. หัวข้อรายงานวิจัยฉบับสมบูรณ์	๔๔
๑๑. แบบฟอร์มประกอบการพิจารณาข้อเสนอทุนวิจัย	๔๕

สารบัญตารางทุนวิจัย

ตารางที่ ๑ ขั้นตอนการพิจารณาทุนวิจัยของ กปภ.	๓๗
ตารางที่ ๒ ขั้นตอนการดำเนินการวิจัย	๓๙
ตารางที่ ๓ เกณฑ์การให้คะแนนประกอบการพิจารณาข้อเสนอทุนวิจัย	๓๙

สารบัญภาพทุนวิจัย

ภาพที่ ๑ กรอบการดำเนินงานตามแผนยุทธศาสตร์องค์กร พ.ศ.๒๕๖๖-๒๕๗๐ ของ กปภ.	๓๖
--	----

ภาคผนวก

- แบบฟอร์มรายงานการเสนอรางวัลประจำปีวิวัฒน์ (สำหรับ คณะ KM-IM ระดับ กปภ.ข.)
- แบบฟอร์มแจ้งผลการพิจารณากลับกรองรางวัลประจำปีวิวัฒน์ (สำหรับสายงาน)

หมวดที่ ๑ ประเภทความคิดสร้างสรรค์

๑. นิยาม

ความคิดสร้างสรรค์ หมายถึง แนวคิดในการสร้างกระบวนการหรือสิ่งประดิษฐ์ใหม่ๆที่ยังไม่เคยมีใช้มาก่อน หรือเป็นการ“ต่อยอดแนวคิด” จากของเดิมที่มีอยู่แล้วให้ดียิ่งขึ้น เมื่อนำความคิดสร้างสรรค์มาช่วยช่วยให้การปฏิบัติงานได้ผลดีขึ้น เพิ่มรายได้ ประหยัดค่าใช้จ่ายหรือลดระยะเวลาทำงาน รวมถึงการปรับปรุงกระบวนการทำงานที่ประยุกต์ใช้แนวคิด วิธีการหรือกระบวนการใหม่ๆ ส่งผลให้กระบวนการทำงานโดยรวมมีประสิทธิภาพ และประสิทธิผลสูงขึ้นอย่างเห็นได้ชัด

๒. ลักษณะและหัวข้อของความคิดสร้างสรรค์

๒.๑ เป็นความคิดสร้างสรรค์ที่ไม่เคยได้รับรางวัลการประกวดมาก่อน

๒.๒ เป็นความคิดสร้างสรรค์ที่มีความใหม่ โดยอาจใช้งานอยู่แล้วในปัจจุบันหรืออาจ“ต่อยอดแนวคิด” มาจากสิ่งที่มีอยู่เดิมในส่วนที่เป็นสาระสำคัญ

๒.๓ เป็นความคิดสร้างสรรค์ของบุคคลกลุ่มบุคคลหรือหน่วยงานภายใน กบภ.เท่านั้น

๒.๔ เป็นความคิดสร้างสรรค์ที่ไม่มีกรณีพิพาท หรือการเรียกร้องสิทธิความเป็นเจ้าของทางกฎหมาย และหากมีการดำเนินการจดทะเบียนทรัพย์สินทางปัญญาจะได้รับการพิจารณาให้คะแนนเป็นพิเศษ

โดยหัวข้อความคิดสร้างสรรค์ ต้องมีอยู่ในหัวข้อที่เกี่ยวกับกิจการประปา ดังนี้

- เป็นความคิดสร้างสรรค์ที่เกี่ยวข้องกับ Pain Point องค์กร ดังนี้
 - ช่วยลดปริมาณน้ำสูญเสีย
 - ช่วยเพิ่มรายได้/ลดรายจ่ายในองค์กร
 - ควบคุมคุณภาพน้ำประปาให้ได้มาตรฐาน
- การพัฒนาส่งเสริมให้มีการใช้น้ำประปาอย่างมีประสิทธิภาพ
- อำนวยความสะดวกในการปฏิบัติงานที่เกี่ยวข้องกับกิจการประปา
- การทดแทนการนำเข้าเทคโนโลยี วัสดุและอุปกรณ์จากต่างประเทศ เพื่อใช้ในกิจการประปา
- การป้องกันและลดผลกระทบทางสังคมและสิ่งแวดล้อมจากการดำเนินกิจการประปา
- ตอบสนองความต้องการของลูกค้าในด้านการค้นหาข้อมูลสารสนเทศ ข้อมูลการให้บริการ การติดต่อธุรกรรมต่างๆ การรับฟังข้อมูลป้อนกลับและการแก้ปัญหา/ข้อร้องเรียนให้ลูกค้า โดยใช้เทคโนโลยีดิจิทัล

และมีหัวข้อพิเศษในปี ๒๕๖๖ คือ “เป็นผลงานหรืองานวิจัยที่สามารถพัฒนาเป็นสินค้าหรือการให้บริการใหม่ที่เกี่ยวเนื่องกับกิจการประปานำไปสู่การสร้างรายได้จากธุรกิจใหม่” ซึ่งจะได้รับการพิจารณาให้คะแนนเป็นพิเศษ โดยสอดคล้องกับแผนยุทธศาสตร์องค์กร พ.ศ.๒๕๖๖-๒๕๗๐ ของ กบภ. ดังแสดงในภาพที่ ๑

ภาพที่ ๑ กรอบการดำเนินงานตามแผนยุทธศาสตร์องค์กร พ.ศ.๒๕๖๖-๒๕๗๐ ของ กปภ.



๓. การเสนอผลงาน ให้บุคคล กลุ่มบุคคลหรือหน่วยงานภายใน กปภ.ที่สนใจดำเนินการตามขั้นตอน ดังนี้

๓.๑ เจ้าของผลงานจัดทำแบบประเมินตนเอง ผ่านแบบสอบถามในรูปแบบออนไลน์บน

Website ตามลิง <https://im.pwa.co.th/pwa-innovation-campaign-๒๐๒๓/>

ที่เมนู “ประเมินคุณสมบัติผลงาน”

๓.๒ เจ้าของผลงานจัดเตรียมข้อมูล ให้สอดคล้องกับผลการประเมินตนเอง ประกอบไปด้วย

- ๑) ผลการประเมินตนเอง
- ๒) แบบฟอร์มผลงานความคิดสร้างสรรค์
- ๓) เอกสารการนำเสนอในรูปแบบ Power Point ตามความเหมาะสม
- ๔) คลิปการนำเสนอแนวความคิดสร้างสรรค์ ๑๐ นาที ขนาดไม่เกิน ๒๐๐ Mb. และนามสกุลไฟล์ .mp๔

๓.๓ จัดส่งเอกสารตามข้อ ๓.๑ และ ๓.๒ ในรูปแบบออนไลน์บน Website ตามลิง

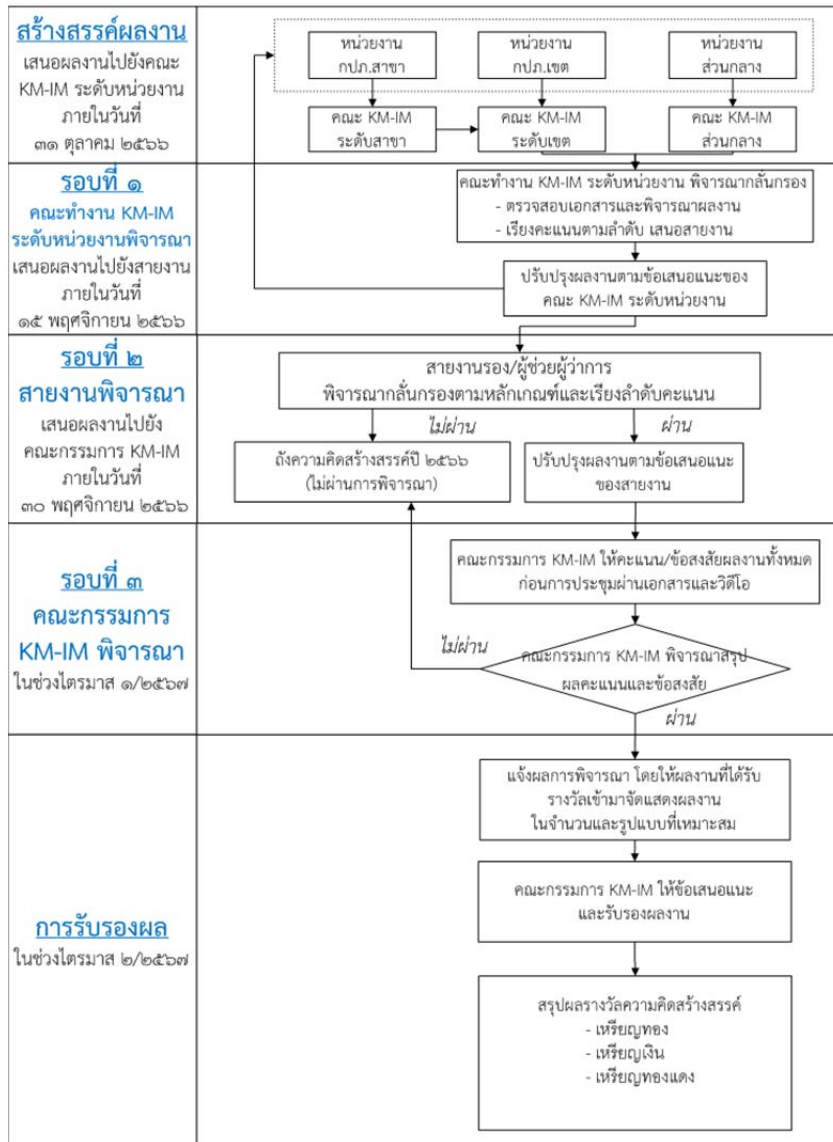
<https://im.pwa.co.th/pwa-innovation-campaign-๒๐๒๓/> ที่เมนู “ส่งผลงาน” และ

ส่งเฉพาะบันทึกนำส่งผลงานไปยังประธานคณะกรรมการ KM-IM ระดับหน่วยงาน ดังแสดงในภาพที่ ๒ ภายในวันที่ ๓๑ ตุลาคม ๒๕๖๖ ดังนี้

- ๑) ผลงานในสังกัด กปภ.สาขาให้นำเสนอผ่านสายงาน ไปยังประธานคณะกรรมการ KM-IM ระดับหน่วยงาน กปภ.สาขา (ผจก.กปภ.สาขา)
- ๒) ผลงานในสังกัด กปภ.ข.ให้นำเสนอผ่านสายงาน ไปยังประธานคณะกรรมการ KM-IM ระดับหน่วยงาน กปภ.ข. (ผอ.กปภ.ข.)
- ๓) ผลงานในหน่วยงานส่วนกลางให้นำเสนอผ่านสายงาน ไปยังประธานคณะกรรมการ KM-IM ระดับหน่วยงานส่วนกลาง (รองผู้ว่าการหรือผู้ช่วยผู้ว่าการ)

๔. วิธีการพิจารณาผลงาน การพิจารณารางวัลความคิดสร้างสรรค์ ปี ๒๕๖๖ จะมีการพิจารณาเป็น ๓ รอบ สรุปได้ดังนี้

ภาพที่ ๒ ขั้นตอนการพิจารณารางวัลความคิดสร้างสรรค์



๔.๑ การพิจารณารอบที่ ๑. ให้คณะทำงาน KM-IM ระดับหน่วยงานกลับกรองผลงานเสนอไปยังสายงาน ภายในวันที่ ๑๕ พฤศจิกายน ๒๕๖๖ โดยใช้ระบบพิจารณารางวัลประจำปีวิวัฒน์ ในรูปแบบออนไลน์ ตามลิ้ง <https://im.pwa.co.th/pwa-innovation-campaign-๒๐๒๓/> ที่เมนู “กลับกรองผลงาน” ซึ่งมีวิธีการกลับกรอง ดังนี้

- ๑) ตรวจสอบเอกสารตามข้อ ๓.๒ และทำแบบประเมินผลงานเบื้องต้น
- ๒) นำผลงานที่ผ่านการประเมิน มาพิจารณาตามหลักเกณฑ์ฯ
- ๓) จัดลำดับผลงานโดยเรียงคะแนนจากมากไปน้อย พร้อมทั้งจัดทำบันทึกเสนอไปยังสายงาน (ภาคผนวก ก)

โดยมีแนวทางการพิจารณากลับกรอง ดังนี้

๑) ผลงานในสังกัด ก.ป.ก.สาขา ให้คณะทำงาน KM-IM ระดับหน่วยงาน ก.ป.ก.สาขา พิจารณานำเสนอต่อประธานคณะทำงาน KM-IM ระดับ ก.ป.ก.ข. เพื่อพิจารณากลับกรองร่วมกับผลงานในสังกัด ก.ป.ก.ข. อีกครั้ง

๒) ผลงานในสังกัด กปภ.ข. ให้คณะทำงาน KM-IM ระดับหน่วยงาน กปภ.ข. พิจารณากลับกรองในรูปแบบออนไลน์

๓) ผลงานในหน่วยงานส่วนกลาง ให้คณะทำงาน KM-IM ระดับหน่วยงานส่วนกลาง พิจารณากลับกรองในรูปแบบออนไลน์

หมายเหตุ หากคณะ KM-IM ระดับหน่วยงานกลับกรองผลงานแล้ว มีความเห็นหรือข้อเสนอแนะใดๆ อาจประสานให้เจ้าของผลงานแก้ไขปรับปรุงตามความเห็นดังกล่าว ก่อนนำเสนอต่อไป

๔.๒ การพิจารณารอบที่ ๒ ให้แต่ละสายงานพิจารณารับรองผลงานจากคณะทำงาน KM-IM ระดับหน่วยงาน เสนอไปยังคณะกรรมการ KM-IM ภายในวันที่ ๓๐ พฤศจิกายน ๒๕๖๖ ผ่านระบบพิจารณารางวัลประจำปีวิวัฒน์ ในรูปแบบออนไลน์ ตามลิงค์ <https://im.pwa.co.th/pwa-innovation-campaign-๒๐๒๓/> ที่เมนู “รับรองผลงาน” พร้อมทั้งจัดทำบันทึกสรุปผลการรับรองผลงานเสนอไปยังคณะกรรมการ KM-IM (ภาคผนวก ข)

๔.๓ การพิจารณารอบที่ ๓ คณะกรรมการ KM-IM พิจารณาผลงานที่ผ่านการรับรองของแต่ละสายงาน โดยใช้หลักเกณฑ์การพิจารณารางวัลประจำปีวิวัฒน์ ของ กปภ. ปี ๒๕๖๖ ผ่านระบบพิจารณารางวัลประจำปีวิวัฒน์ ในรูปแบบออนไลน์ ตามลิงค์ <https://im.pwa.co.th/pwa-innovation-campaign-๒๐๒๓/> ที่เมนู “พิจารณาผลงาน”

๔.๔ การรับรองผล คณะกรรมการ KM-IM ร่วมให้ข้อเสนอแนะกับคณะกรรมการภายนอก และรับรองผลงานทั้งหมด พร้อมทั้งมีการเผยแพร่ผลงานที่ได้รับรางวัลต่อไป

๕. ระยะเวลาการพิจารณาผลงาน จะพิจารณาให้ทันต่อการมอบรางวัลความคิดสร้างสรรค์ ในวันประจำปีวิวัฒน์ของ กปภ.

๖. รางวัลความคิดสร้างสรรค์ ประกอบด้วย รางวัลเหรียญทอง ๕,๐๐๐ บาท จำนวน ๕ รางวัล รางวัลเหรียญเงิน ๓,๐๐๐ บาท จำนวน ๑๕ รางวัล รางวัลเหรียญทองแดง ๑,๐๐๐ บาท จำนวน ๓๐ รางวัล

๗. การสรุปผลการพิจารณา คณะกรรมการ KM-IM จะพิจารณาและสรุปผลการพิจารณา เพื่อนำเสนอผู้ว่าการพิจารณาให้ความเห็นชอบต่อไป

๘. ปฏิทินการพิจารณาผลงาน กำหนดการขั้นตอนดำเนินการ ดังแสดงในตารางที่ ๑

ตารางที่ ๑ ปฏิทินการดำเนินการพิจารณารางวัล

ขั้นตอน	ปีงบประมาณ ๒๕๖๖			ปีงบประมาณ ๒๕๖๗					
	ก.ค.	ส.ค.	ก.ย.	ต.ค.	พ.ย.	ธ.ค.	ม.ค.	ก.พ.	มี.ค.
๑. ประกาศให้นำเสนอผลงานและจัดทำผลงาน	****	****	****	****					
๒. รอบที่ ๑ คณะทำงาน KM-IM ระดับหน่วยงานพิจารณา					****				
๓. รอบที่ ๒ สายงานพิจารณา					****				
๔. รอบที่ ๓ คณะกรรมการ KM-IM พิจารณา						****			
๕. รับรองผล คณะกรรมการ KM-IM รับรองผลงาน							****		
๖. นำเสนอ ผวก.พิจารณา								****	
๗. นำเสนอคณะอนุกรรมการพัฒนาองค์กรและคณะกรรมการ กปภ.พิจารณา									****
๘. ประกาศผลการพิจารณา									****
๙. มอบรางวัล									****

๙. หลักเกณฑ์การพิจารณาผลงานความคิดสร้างสรรค์

๙.๑ หลักเกณฑ์การให้คะแนน มีคะแนนเต็ม ๑๐๐ คะแนน โดยหัวข้อการประเมินและ สัดส่วนคะแนน ดังแสดงในตารางที่ ๒

ตารางที่ ๒ หลักเกณฑ์การให้คะแนนประกอบการพิจารณารางวัลความคิดสร้างสรรค์

ด้าน	การประเมิน	คะแนนเต็ม
๑. ที่มาและความสำคัญของ ปัญหา (๑๐ คะแนน)	๑.๑ เกี่ยวข้องกับ Pain Point องค์กร	๔.๕
	๑.๒ เกี่ยวข้องกับนโยบายต่างๆ ที่เกี่ยวข้องกับการทำงาน	๒.๕
	๑.๓ หัวข้อที่จะปรับปรุงเป็นผลงานหรืองานวิจัยที่สามารถพัฒนาเป็น สินค้าหรือการให้บริการใหม่ที่เกี่ยวข้องกับกิจการประปนาไปสู่การ สร้างรายได้จากธุรกิจใหม่	๓
๒. กระบวนการและการมีส่วนร่วมที่ได้มาซึ่งความคิด สร้างสรรค์ (๕ คะแนน)	๒.๑ อธิบายปัญหาที่เกิดขึ้น	๑.๒๕
	๒.๒ แสดงกระบวนการที่ได้มา	๑.๒๕
	๒.๓ แสดงการมีส่วนร่วมระหว่างบุคคล/หน่วยงาน/สายงาน	๑.๒๕
	๒.๔ มีการอธิบายกระบวนการและการมีส่วนร่วมที่ได้มาอย่างชัดเจน	๑.๒๕
๓. องค์กรความรู้ที่เกี่ยวข้อง (๑๐ คะแนน)	๓.๑ องค์กรความรู้ที่ใช้ในการวิเคราะห์ปัญหา	๓
	๓.๒ องค์กรความรู้ที่นำไปใช้ในการแก้ไขปัญหาหรือการสร้างผลงาน จากแนวคิด	๔
	๓.๓ องค์กรความรู้ใหม่ที่ได้รับจากการนำแนวคิดไปใช้	๓
๔. ความแปลกใหม่ของ แนวความคิด (๔๐ คะแนน)	๔.๑ เป็นแนวคิดใหม่/ต่อยอดจากแนวคิดเดิมให้เป็นสิ่งใหม่และเป็น ประโยชน์ต่อองค์กร	๑๐
	๔.๒ แสดงแนวทางการแก้ไขปัญหาของแต่ละแนวคิดใหม่	๑๐
	๔.๓ แสดงผลการวิเคราะห์เพื่อระบุแนวคิดและแนวทางที่เหมาะสม	๑๐
	๔.๔ แสดงวิธีการสร้างผลงานจากแนวคิด	๑๐
๕. ความเป็นไปได้ (๒๕ คะแนน)	๕.๑ ความถูกต้องตามหลักวิชาการ	๔
	๕.๒ มีการอธิบายการใช้ทรัพยากรในการสร้างผลงานจากแนวคิด	๑๒
	๕.๓ ความพร้อมในการสนับสนุนในการนำแนวคิดมาใช้งาน	๙
๖. ผลที่คาดว่าจะได้รับ (๑๐ คะแนน)	๖.๑ ผลลัพธ์ทางการเงิน	๕
	๖.๒ ผลลัพธ์ที่ไม่ใช่การเงิน	๕
คะแนนรวม		๑๐๐

๙.๒ หลักเกณฑ์การให้รางวัล โดยกำหนดกลุ่มคะแนนเพื่อให้รางวัลความคิดสร้างสรรค์ ดังแสดงในตารางที่ ๓

ตารางที่ ๓ หลักเกณฑ์การให้รางวัลความคิดสร้างสรรค์

กลุ่มรางวัล	คะแนนรวม	หมายเหตุ
- รางวัลเหรียญทอง ๕,๐๐๐ บาท	มากกว่า ๘๐ คะแนน	โดยอาจปรับช่วง คะแนนให้เหมาะสม กับรางวัลในแต่ละปี
- รางวัลเหรียญเงิน ๓,๐๐๐ บาท	มากกว่า ๗๐ แต่ไม่เกิน ๘๐ คะแนน	
- รางวัลเหรียญทองแดง ๑,๐๐๐ บาท	มากกว่า ๖๐ แต่ไม่เกิน ๗๐ คะแนน	

๑๐. เงื่อนไขการได้รับรางวัล

การให้รางวัลความคิดสร้างสรรค์ เมื่อได้ทราบการประกาศผลและได้รับรางวัลแล้ว ผู้ที่ได้รับรางวัลจะต้องดำเนินการตามที่คณะกรรมการฯ กำหนด เช่น ให้ความร่วมมือกับ กปภ. ในการพัฒนาผลงานนวัตกรรมให้เป็นมาตรฐานเพื่อนำไปขยายผลใช้งาน รวมถึงการนำเสนอผลงานหรือส่งผลงานเข้ารับการประกวดรางวัลภายนอกต่างๆ รวมถึง ดำเนินการแจ้งจดทะเบียนทรัพย์สินทางปัญญาในนาม กปภ. ตามที่ กปภ. จะแจ้งให้ทราบในภายหลัง

แบบฟอร์มเสนอผลงานความคิดสร้างสรรค์ ประจำปี ๒๕๖๖

ส่วนที่ ๑ ข้อมูลผู้นำเสนอผลงาน

โปรดแนบรายละเอียดเกี่ยวกับการเสนอผลงาน โดยทำเครื่องหมาย ✓ ในช่องสี่เหลี่ยมให้ครบถ้วน

- ผลการประเมินตนเอง
- เอกสารการนำเสนอในรูปแบบ Power Point ตามความเหมาะสม
- คลิปการนำเสนอแนวความคิดสร้างสรรค์ ๑๐ นาที

ชื่อผลงาน :

หน่วยงานที่รับผิดชอบผลงาน :สังกัด/สายงาน :เบอร์โทรศัพท์หน่วยงาน :

ผู้ประสานงาน :ตำแหน่ง.....

เบอร์โทรศัพท์มือถือ : E-mail :

การจ่ายเงินรางวัลประจำปีวิวัฒน์ จะโอนเข้าบัญชีเงินเดือนของตัวแทนผู้ดำเนินงานโครงการ (โปรดระบุ)

รหัสพนักงาน.....ชื่อ-สกุล.....สังกัด.....

๑. ผู้ดำเนินงานโครงการ

รายชื่อ	รหัสพนักงาน	ชื่อ - สกุล	ตำแหน่ง	สังกัด
หัวหน้าทีม
ทีมงาน
ทีมงาน

๒. กลุ่มของผลงาน มีความสอดคล้องกับกระบวนการหลักของ กปภ.

กลุ่ม	กระบวนการหลัก (โปรดระบุ ✓)			
ระบบนำองค์กร (M)	<input type="checkbox"/>	M๑ : การกำกับดูแลองค์กร	<input type="checkbox"/>	M๔ : การวางแผนเชิงยุทธศาสตร์การจัดการด้านกฎระเบียบกฎหมาย
	<input type="checkbox"/>	M๒ : การบริหารจัดการความยั่งยืน	<input type="checkbox"/>	M๕ : การบริหารความเสี่ยงและควบคุมภายใน
	<input type="checkbox"/>	M๓ : การวางแผนเชิงยุทธศาสตร์	<input type="checkbox"/>	M๖ : การวางแผนเชิงยุทธศาสตร์การตรวจสอบภายใน
ระบบงานหลัก (C)	<input type="checkbox"/>	C๑ : การวางแผน ออกแบบ และการก่อสร้างระบบประปา	<input type="checkbox"/>	C๕ : การจัดเก็บรายได้
	<input type="checkbox"/>	C๒ : การจัดหาและบริหารจัดการแหล่งน้ำดิบ	<input type="checkbox"/>	C๖ : การจัดการด้านลูกค้า การตลาด และการบริการ
	<input type="checkbox"/>	C๓ : การผลิตน้ำประปาและควบคุมคุณภาพน้ำ	<input type="checkbox"/>	C๗ : การพัฒนาธุรกิจ
	<input type="checkbox"/>	C๔ : การจ่ายน้ำประปาและควบคุมน้ำสูญเสีย		
ระบบงานสนับสนุน (S)	<input type="checkbox"/>	S๑ : การบัญชี การเงิน งบประมาณ และทรัพย์สิน	<input type="checkbox"/>	S๕ : การบำรุงรักษาโครงสร้างพื้นฐานและสาธารณูปโภค
	<input type="checkbox"/>	S๒ : การพัฒนาเทคโนโลยีดิจิทัล	<input type="checkbox"/>	S๖ : การจัดการความรู้และนวัตกรรม
	<input type="checkbox"/>	S๓ : การบริหารและพัฒนาบุคลากร	<input type="checkbox"/>	S๗ : การพัฒนาองค์กร
	<input type="checkbox"/>	S๔ : การจัดซื้อ จัดจ้าง และการบริหารพัสดุ		

ส่วนที่ ๒ รายงานผลการดำเนินการ

โปรดสรุปรายงานผลการดำเนินการ โดยมีความยาวไม่เกิน ๑๐ หน้ากระดาษ A๔ ตัวอักษร TH SarabunIT๙ ขนาด ๑๖ และอยู่ในรูปแบบ .doc หรือ .docx เท่านั้น

ด้านที่ ๑. ที่มาและความสำคัญของปัญหา

๑.๑ ที่มาและความสำคัญของปัญหา (อธิบายถึงประเด็นที่นำไปสู่ปัญหาในทุกมิติที่เกี่ยวข้องในกระบวนการหลัก เช่น ด้านการบริการลูกค้า ด้านบุคลากรและความยั่งยืน ด้านความเสี่ยงในการทำงาน ด้านกฎหมาย ด้านการสนับสนุน/อำนวยความสะดวก/เพิ่มประสิทธิภาพการทำงาน รวมถึงปัญหาที่เกี่ยวข้องกับ Pain Point องค์กร ได้แก่ การลดน้ำสูญเสีย การเพิ่มรายได้/ลดรายจ่าย คุณภาพน้ำประปา และลำดับความสำคัญของปัญหาให้ชัดเจน เป็นต้น)

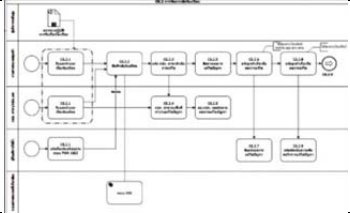
๑.๒ หัวข้อที่จะปรับปรุงเป็นผลงานหรืองานวิจัยที่สามารถพัฒนาเป็นสินค้าหรือการให้บริการใหม่ที่เกี่ยวข้องกับกิจการประปา นำไปสู่การสร้างรายได้จากธุรกิจใหม่ (อธิบายลักษณะ วิธีการ โอกาสหรือการประยุกต์ใช้แนวคิดที่นำไปสู่การสร้างรายได้จากธุรกิจใหม่ เช่น โมเดลธุรกิจ (Business Model Canvas) จุดแข็ง จุดอ่อน (SWOT Model) ความเป็นได้ทางการเงิน (Finance analysis) เป็นต้น) (ถ้ามี)

ด้านที่ ๒. กระบวนการและการมีส่วนร่วมที่ได้มาซึ่งความคิดสร้างสรรค์

๒. กระบวนการและการมีส่วนร่วมที่ได้มาซึ่งความคิดสร้างสรรค์ (อธิบายปัญหาที่เกิดขึ้น แสดงกระบวนการที่ได้มาของปัญหา แสดงการมีส่วนร่วมระหว่างบุคคล/หน่วยงาน/สายงานและผู้มีส่วนได้ส่วนเสีย รวมถึงมีการอธิบายกระบวนการและการมีส่วนร่วมที่ได้มาอย่างชัดเจน และมีการใช้เครื่องมือ เช่น AAR การสัมภาษณ์ แบบสอบถาม เป็นต้น)

ด้านที่ ๓. องค์ความรู้ที่เกี่ยวข้อง (อธิบายองค์ความรู้ภายในและภายนอกองค์กร โดยอธิบายการนำองค์ความรู้ไปประยุกต์ใช้งานในกระบวนการต่างๆ พร้อมอ้างอิงแหล่งที่มาให้ชัดเจน เช่น อ้างอิงระบบ PWA KM-IM เรื่อง... , อ้างอิงการฝึกอบรมหลักสูตร... , อ้างอิง www... เป็นต้น)

- ตัวอย่าง -

องค์ความรู้ภายใน/ภายนอก	อ้างอิง	การนำไปประยุกต์ใช้งาน
องค์ความรู้ภายใน เรื่องการเขียน BPMN Diagram	หลักสูตร Business Process Improvement เว็บ https://km-im.pwa.co.th/e-learning/	
---	---	---

๓.๑ องค์ความรู้ที่ใช้ในการวิเคราะห์ปัญหา (อธิบายองค์ความรู้ที่ใช้ในกระบวนการวิเคราะห์ปัญหา และกำหนดแนวทางในการแก้ไข)

๓.๒ องค์ความรู้ที่นำไปใช้ในการแก้ไขปัญหาหรือการสร้างผลงานจากแนวคิด (อธิบายองค์ความรู้ที่ใช้ในกระบวนการแก้ไขปัญหา หรือการสร้างผลงานในแต่ละส่วนให้ครอบคลุม)

๓.๓ องค์ความรู้ใหม่ที่ได้รับจากการนำแนวคิดไปใช้ (อธิบายองค์ความรู้ใหม่ที่ได้จากการนำไปใช้งานการปรับปรุงจนนำไปสู่การกำหนดมาตรฐานใหม่)

ด้านที่ ๔. ความแปลกใหม่ของแนวความคิด

๔.๑ เป็นแนวคิดใหม่/ต่อยอดจากแนวคิดเดิมให้เป็นสิ่งใหม่และเป็นประโยชน์ต่อองค์กร (อธิบายลักษณะความคิดแปลกใหม่ แนวคิดแก้ไขปัญหาหรือนำเอาความรู้เดิมมาดัดแปลงให้เป็นสิ่งใหม่ที่เป็นประโยชน์ต่อองค์กร เช่น การประยุกต์ใช้เทคโนโลยีใหม่ๆ Digital Transformation วิธีการทำงานใหม่ที่สามารถเพิ่มประสิทธิภาพในการทำงาน ลดเวลา/ขั้นตอน เพิ่มรายได้/ลดค่าใช้จ่าย เป็นต้น)

๔.๒ แสดงแนวทางการแก้ไขปัญหาของแต่ละแนวคิดใหม่ (อธิบายแนวทางในการแก้ไขปัญหาของแต่ละแนวคิดใหม่ ในข้อ ๔.๑ ไม่น้อยกว่า ๒ แนวทางและแต่ละแนวทางมีความแตกต่างกันอย่างชัดเจน เช่น การแสดงความแตกต่างโดยใช้หลักการ Digital และ Non-Digital หลักการ ๕M๑E เป็นต้น)

๔.๓ แสดงผลการวิเคราะห์เพื่อระบุแนวคิดและแนวทางที่เหมาะสม (แสดงกระบวนการหรือใช้เครื่องมือในการวิเคราะห์แต่ละแนวคิด แสดงผลการวิเคราะห์และระบบแนวคิดที่เหมาะสม โดยใช้หลักการและเครื่องมือต่างๆ เช่น ตารางวิเคราะห์ความเสี่ยง (SWOT) ตารางความเป็นไปได้ ข้อดีข้อเสียของแต่ละแนวคิด แผนภูมิแก๊งปลา เป็นต้น เพื่อแสดงผลการวิเคราะห์ที่เหมาะสมในการระบบแนวคิด)

๔.๔ แสดงวิธีการสร้างผลงานจากแนวคิด (แสดงรายละเอียดการออกแบบ/สร้างผลงานจากแนวคิด และอธิบายคุณสมบัติและองค์ประกอบผลงานและวิธีการใช้งาน)

ด้านที่ ๕. ความเป็นไปได้

๕.๑ ความถูกต้องตามหลักวิชาการ (อธิบายการประเมิน/ตรวจสอบแนวคิดใหม่ให้เป็นไปตามหลักวิชาการและแนวปฏิบัติในการทำงานของ กปภ.)

.....

.....

.....

๕.๒ มีการอธิบายการใช้ทรัพยากรในการสร้างผลงานจากแนวคิด (อธิบายการใช้ทรัพยากรในการสร้างผลงานในด้านต่างๆ ให้ครบองค์ประกอบในด้านบุคลากร เครื่องมือ งบประมาณ กระบวนการ วัสดุ/อุปกรณ์ และสภาพแวดล้อม)

.....

.....

.....

๕.๓ ความพร้อมในการสนับสนุนในการนำแนวคิดมาใช้งาน (แสดงความพร้อมในการนำแนวคิดมาใช้งาน เช่น เจ้าของผลงานสามารถทำได้โดยไม่ต้องรอการสนับสนุน หรือต้องการการสนับสนุนจากสายงาน/หน่วยงานในด้านต่างๆ เช่น ด้านบุคลากร เครื่องมือ งบประมาณ กระบวนการ วัสดุ/อุปกรณ์ และสภาพแวดล้อม เป็นต้น)

.....

.....

.....

ด้านที่ ๖. ผลที่คาดว่าจะได้รับ

๖.๑ ผลลัพธ์ทางการเงิน (แสดงผลลัพธ์ทางการเงินอย่างละเอียด เช่น การลดค่าใช้จ่าย การเพิ่มรายได้ เป็นต้น)

.....

.....

.....

๖.๒ ผลลัพธ์ที่ไม่ใช่การเงิน (แสดงผลลัพธ์ที่ไม่ใช่การเงิน เช่น ลดความเสี่ยงในกระบวนการทำงาน สนับสนุน/อำนวยความสะดวก/เพิ่มประสิทธิภาพ เพิ่มความพึงพอใจของลูกค้า ผู้มีส่วนได้ส่วนเสียได้รับผลประโยชน์ร่วมกัน เสริมภาพลักษณ์ให้กับองค์กร เป็นต้น)

.....

.....

.....

ในการเสนอผลงานเพื่อขอรางวัลความคิดสร้างสรรค์ ปี ๒๕๖๖ นี้ เจ้าของผลงานให้คำรับรองว่า

- ผลงานที่เสนอไม่ขัดต่อกฎหมายว่าด้วยทรัพย์สินทางปัญญา
- จะให้ความร่วมมือในการพัฒนาขยายผลนวัตกรรมไปใช้งานอย่างทั่วถึงทั้งองค์กร ตามหลักเกณฑ์ที่ กปภ. กำหนด
- จะให้ความร่วมมือในการส่งผลงานเข้าร่วมการประกวดรางวัลภายนอกตามที่ กปภ. กำหนด
- จะให้ความร่วมมือในการจดทะเบียนทรัพย์สินทางปัญญา ตามที่ กปภ. กำหนด

หากพบภายหลังว่าไม่เป็นไปตามคำรับรองดังกล่าว เจ้าของผลงานยินดีให้เรียกคืนเงินและรางวัลที่ได้รับจากผลงานนี้

ลงชื่อ (หัวหน้าทีม)
(.....)
วันที่เดือน พ.ศ.

- หมายเหตุ**
๑. ให้กรอกแบบฟอร์มให้ครบถ้วนและแนบผลการประเมินตนเอง และวิดีโอนำเสนอ ๑๐ นาที
 ๒. สามารถแนบไฟล์ power point นำเสนอผลงานโดยสรุปหรือรูปภาพประกอบตามความเหมาะสมเพื่ออธิบายผลงานได้ดียิ่งขึ้นและเพื่อให้คณะทำงานฯ สามารถพิจารณาได้สะดวกขึ้น
 ๓. ส่งข้อมูลการสมัครในรูปแบบออนไลน์บน Website ตามลิง <https://im.pwa.co.th/pwa-innovation-campaign-๒๐๒๓/> ที่เมนู “ส่งผลงาน” และส่งผ่านสายงานประธานคณะทำงาน KM-IM ระดับหน่วยงาน และส่งเฉพาะบันทึกนำส่งผลงานไปยังประธานคณะทำงาน KM-IM ระดับหน่วยงาน ภายในวันที่ ๓๑ ตุลาคม ๒๕๖๖ ดังนี้

สอบถามข้อมูลเพิ่มเติม

กองวิจัยและพัฒนานวัตกรรม ฝ่ายพัฒนาทรัพยากรบุคคลและนวัตกรรม การประปาส่วนภูมิภาค (สำนักงานใหญ่)

เลขที่ ๗๒ ถ.แจ้งวัฒนะ หลักสี่ กรุงเทพฯ ๑๐๒๑๐ โทร: ๐๒-๕๕๑-๘๘๕๙

อีเมล: ๕๕๖๑๑๒@pwa.co.th เว็บไซต์: <https://im.pwa.co.th/pwa-innovation-campaign-๒๐๒๓/>

หมวดที่ ๒ ประเภทปรับปรุงกระบวนการทำงาน

๑. นิยาม

การปรับปรุงกระบวนการทำงาน หมายถึง การปรับปรุงหรือนวัตกรรม/กระบวนการทำงานอย่างเป็นระบบ ด้วยเครื่องมือการปรับปรุงกระบวนการทำงาน เช่น PDCA Lean Kaizen และ QCC เป็นต้น เพื่อให้การทำงานมีประสิทธิภาพมากขึ้น เมื่อนำผลงานมาใช้จะช่วยให้การปฏิบัติงานได้ผลดีขึ้น เพิ่มรายได้ ประหยัดค่าใช้จ่ายหรือลดระยะเวลาทำงาน รวมถึงการปรับปรุงกระบวนการทำงานที่ประยุกต์ใช้แนวคิด วิธีการหรือกระบวนการใหม่ๆ ส่งผลให้กระบวนการทำงานโดยรวมมีประสิทธิภาพและประสิทธิผลสูงขึ้นอย่างเห็นได้ชัด

๒. ลักษณะและหัวข้อของการปรับปรุงกระบวนการทำงาน

๒.๑ เป็นผลงานที่ไม่เคยได้รับรางวัลการประกวดมาก่อน

๒.๓ เป็นผลงานที่มีความใหม่ โดยอาจใช้งานอยู่แล้วในปัจจุบันหรืออาจ“ต่อยอด”มาจากสิ่งที่มีอยู่เดิมในส่วนที่เป็นสาระสำคัญ

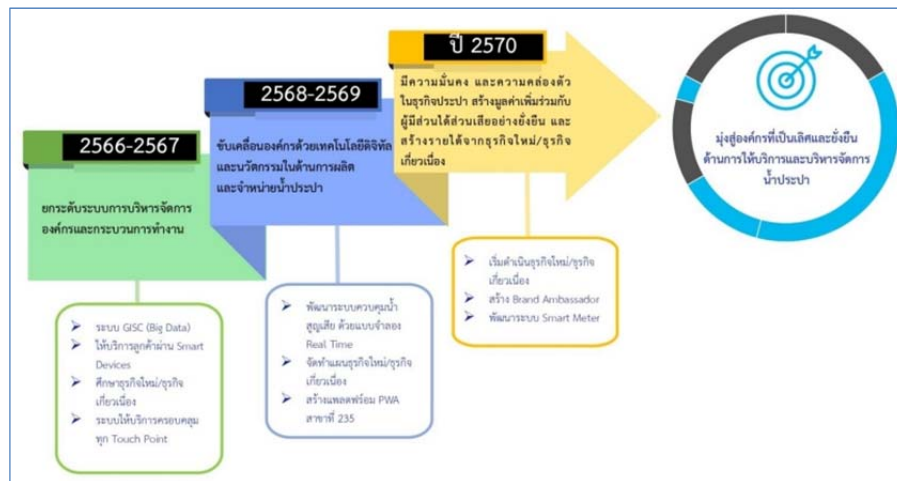
๒.๔ เป็นผลงานของบุคคลกลุ่มบุคคลหรือหน่วยงานภายใน กปภ.เท่านั้น

๒.๕ เป็นผลงานที่ไม่มีกรณีพิพาท หรือการเรียกร้องสิทธิความเป็นเจ้าของทางกฎหมาย และหากมีการดำเนินการจดทะเบียนทรัพย์สินทางปัญญาจะได้รับการพิจารณาให้คะแนนเป็นพิเศษ โดยหัวข้อปรับปรุงกระบวนการทำงาน ต้องมีอยู่ในหัวข้อที่เกี่ยวกับกิจการประปา ดังนี้

- เป็นความคิดสร้างสรรค์ที่เกี่ยวข้องกับ Pain Point องค์กร ดังนี้
 - ช่วยลดปริมาณน้ำสูญเสีย
 - ช่วยเพิ่มรายได้/ลดรายจ่ายในองค์กร
 - ควบคุมคุณภาพน้ำประปาให้ได้มาตรฐาน
- การพัฒนาส่งเสริมให้มีการใช้น้ำประปาอย่างมีประสิทธิภาพ
- อำนวยความสะดวกในการปฏิบัติงานที่เกี่ยวข้องกับกิจการประปา
- การทดแทนการนำเข้าเทคโนโลยี วัสดุและอุปกรณ์จากต่างประเทศ เพื่อใช้ในกิจการประปา
- การป้องกันและลดผลกระทบทางสังคมและสิ่งแวดล้อมจากการดำเนินกิจการประปา
- ตอบสนองความต้องการของลูกค้าในด้านการค้นหาข้อมูลสารสนเทศ ข้อมูลการให้บริการ การติดต่อธุรกรรมต่างๆ การรับฟังข้อมูลป้อนกลับและการแก้ปัญหา/ข้อร้องเรียนให้ลูกค้า โดยใช้เทคโนโลยีดิจิทัล

และมีหัวข้อพิเศษในปี ๒๕๖๖ คือ “เป็นผลงานหรืองานวิจัยที่สามารถพัฒนาเป็นสินค้าหรือการให้บริการใหม่ที่เกี่ยวข้องกับกิจการประปานำไปสู่การสร้างรายได้จากธุรกิจใหม่” ซึ่งจะได้รับการพิจารณาให้คะแนนเป็นพิเศษ โดยสอดคล้องกับแผนยุทธศาสตร์องค์กร พ.ศ.๒๕๖๖-๒๕๗๐ ของ กปภ. ดังแสดงในภาพที่ ๑

ภาพที่ ๑ กรอบการดำเนินงานตามแผนยุทธศาสตร์องค์กร พ.ศ.๒๕๖๖-๒๕๗๐ ของ กปภ.



๓. การเสนอผลงาน ให้บุคคล กลุ่มบุคคลหรือหน่วยงานภายใน กปภ.ที่สนใจดำเนินการตามขั้นตอน ดังนี้

๓.๑ เจ้าของผลงานจัดทำแบบประเมินตนเอง ผ่านแบบสอบถามในรูปแบบออนไลน์บน

Website ตามลิง <https://im.pwa.co.th/pwa-innovation-campaign-๒๐๒๓/>

ที่เมนู “ประเมินคุณสมบัติผลงาน”

๓.๒ เจ้าของผลงานจัดเตรียมข้อมูล ให้สอดคล้องกับผลการประเมินตนเอง ประกอบไปด้วย

- ๑) ผลการประเมินตนเอง
- ๒) แบบฟอร์มผลงานปรับปรุงกระบวนการทำงาน
- ๓) เอกสารการนำเสนอในรูปแบบ Power Point ตามความเหมาะสม
- ๔) คลิปการนำเสนอผลงานปรับปรุงกระบวนการทำงาน โดยมีเงื่อนไข ดังนี้
 - ความยาวไม่เกิน ๑๕ นาที
 - บรรยายภาพรวม ๕ นาที
 - วิธีการปรับปรุงกระบวนการทำงาน ๕ นาที
 - ผลลัพธ์จากการปรับปรุงกระบวนการทำงาน ๕ นาที
 - ขนาดไม่เกิน ๒๐๐ Mb.
 - นามสกุลไฟล์ .mp๔

๓.๓ จัดส่งเอกสารตามข้อ ๓.๑ และ ๓.๒ ในรูปแบบออนไลน์บน Website ตามลิง

<https://im.pwa.co.th/pwa-innovation-campaign-๒๐๒๓/> ที่เมนู “ส่งผลงาน” และ

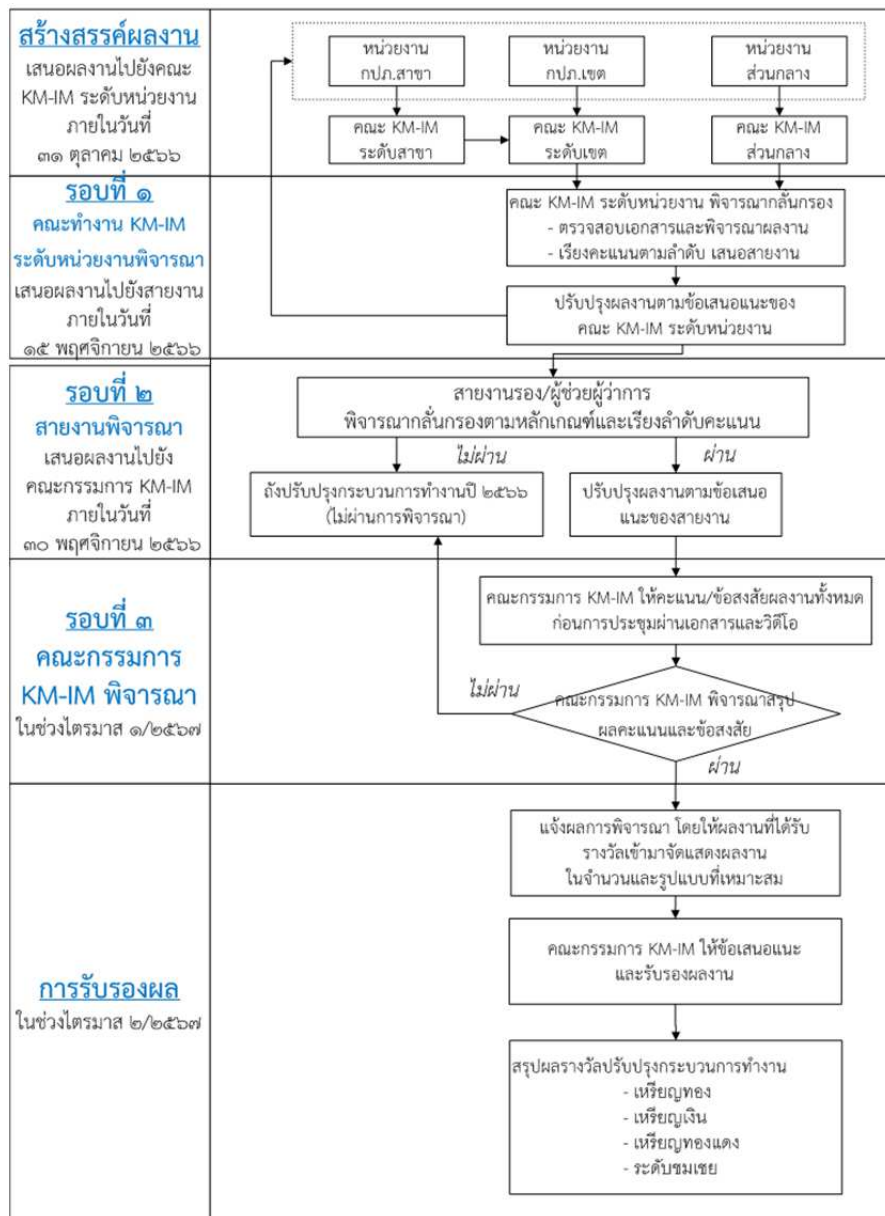
ส่งเฉพาะบันทึกนำส่งผลงานไปยังประธานคณะทำงาน KM-IM ระดับหน่วยงาน ดังแสดงใน

ภาพที่ ๒ ภายในวันที่ ๓๑ ตุลาคม ๒๕๖๖ ดังนี้

- ๑) ผลงานในสังกัด กปภ.สาขา ให้นำเสนอผ่านสายงาน ไปยังประธานคณะทำงาน KM-IM ระดับหน่วยงาน กปภ.สาขา (ผจก.กปภ.สาขา)
- ๒) ผลงานในสังกัด กปภ.ข. ให้นำเสนอผ่านสายงาน ไปยังประธานคณะทำงาน KM-IM ระดับหน่วยงาน กปภ.ข. (ผอ.กปภ.ข.)
- ๓) ผลงานในหน่วยงานส่วนกลาง ให้นำเสนอผ่านสายงาน ไปยังประธานคณะทำงาน KM-IM ระดับหน่วยงานส่วนกลาง (รองผู้ว่าการหรือผู้ช่วยผู้ว่าการ)

๔. วิธีการพิจารณาผลงาน การพิจารณารางวัลปรับปรุงกระบวนการทำงาน จะมีการพิจารณาเป็น ๓ รอบ สรุปได้ดังนี้

ภาพที่ ๒ ขั้นตอนการพิจารณารางวัลปรับปรุงกระบวนการทำงาน



๔.๑ การพิจารณารอบที่ ๑. ให้คณะทำงาน KM-IM ระดับหน่วยงานกลับกรองผลงานเสนอไปยังสายงาน ภายในวันที่ ๑๕ พฤศจิกายน ๒๕๖๖ โดยใช้ระบบพิจารณารางวัลประจำปีวิวัฒน์ ในรูปแบบออนไลน์ ตามลิง <https://im.pwa.co.th/pwa-innovation-campaign-๒๐๒๓/> ที่เมนู “กลับกรองผลงาน” ซึ่งมีวิธีการกลับกรอง ดังนี้

- ๑) ตรวจสอบเอกสารตามข้อ ๓.๒ และทำแบบประเมินผลงานเบื้องต้น
- ๒) นำผลงานที่ผ่านการประเมิน มาพิจารณาตามหลักเกณฑ์การให้รางวัล
- ๓) จัดลำดับผลงานโดยเรียงคะแนนจากมากไปน้อย พร้อมทั้งจัดทำบันทึกเสนอไปยังสายงาน (ภาคผนวก ก)

โดยมีแนวทางการพิจารณากลับกรอง ดังนี้

- ๑) ผลงานในสังกัด กปภ.สาขา ให้คณะทำงาน KM-IM ระดับหน่วยงาน กปภ.สาขา พิจารณานำเสนอต่อไปยังประธานคณะทำงาน KM-IM ระดับ กปภ.ข. เพื่อพิจารณากลับกรองร่วมกับผลงานในสังกัด กปภ.ข. อีกครั้ง

๒) ผลงานในสังกัด กปภ.ข. ให้คณะกรรมการ KM-IM ระดับหน่วยงาน กปภ.ข. พิจารณากลับกรองในรูปแบบออนไลน์

๓) ผลงานในหน่วยงานส่วนกลาง ให้คณะกรรมการ KM-IM ระดับหน่วยงานส่วนกลาง พิจารณากลับกรองในรูปแบบออนไลน์

หมายเหตุ หากคณะ KM-IM ระดับหน่วยงานกลับกรองผลงานแล้ว มีความเห็นหรือข้อเสนอแนะใดๆ อาจประสานให้เจ้าของผลงานแก้ไขปรับปรุงตามความเห็นดังกล่าว ก่อนนำเสนอต่อไป

๔.๒ การพิจารณารอบที่ ๒ ให้แต่ละสายงานพิจารณารับรองผลงานจากคณะกรรมการ KM-IM ระดับหน่วยงาน เสนอไปยังคณะกรรมการ KM-IM ภายในวันที่ ๓๐ พฤศจิกายน ๒๕๖๖ ผ่านระบบพิจารณารางวัลประจำปีวิวัฒน์ ในรูปแบบออนไลน์ ตามลิงค์ <https://im.pwa.co.th/pwa-innovation-campaign-๒๐๒๓/> ที่เมนู “รับรองผลงาน” พร้อมทั้งจัดทำบันทึกสรุปผลการรับรองผลงานเสนอไปยังคณะกรรมการ KM-IM (ภาคผนวก ข)

๔.๓ การพิจารณารอบที่ ๓ คณะกรรมการ KM-IM พิจารณาผลงานที่ผ่านการรับรองของแต่ละสายงาน โดยใช้หลักเกณฑ์การพิจารณารางวัลประจำปีวิวัฒน์ ของ กปภ. ปี ๒๕๖๖ ผ่านระบบพิจารณารางวัลประจำปีวิวัฒน์ ในรูปแบบออนไลน์ ตามลิงค์ <https://im.pwa.co.th/pwa-innovation-campaign-๒๐๒๓/> ที่เมนู “พิจารณาผลงาน”

๔.๔ การรับรองผล คณะกรรมการ KM-IM ร่วมให้ข้อเสนอแนะกับคณะกรรมการภายนอก และรับรองผลงานทั้งหมด พร้อมทั้งมีการเผยแพร่ผลงานที่ได้รับรางวัลต่อไป

๕. ระยะเวลาการพิจารณาผลงาน จะพิจารณาให้ทันต่อการมอบรางวัลปรับปรุงกระบวนการทำงาน ในวันประจำปีวิวัฒน์ของ กปภ.

๖. รางวัลปรับปรุงกระบวนการทำงาน ประกอบด้วย รางวัลเหรียญทอง ๔๐,๐๐๐ บาท จำนวน ๒ รางวัล รางวัลเหรียญเงิน ๒๐,๐๐๐ บาท จำนวน ๕ รางวัล รางวัลเหรียญทองแดง ๕,๐๐๐ บาท จำนวน ๑๕ รางวัล รางวัลระดับชมเชย ๒,๕๐๐ บาท จำนวน ๑๕ รางวัล

๗. การสรุปผลการพิจารณา คณะกรรมการ KM-IM จะพิจารณาและสรุปผลการพิจารณา เพื่อนำเสนอผู้ว่าการพิจารณาให้ความเห็นชอบต่อไป

๘. ปฏิทินการพิจารณาผลงาน กำหนดการขั้นตอนดำเนินการ ดังแสดงในตารางที่ ๑
ตารางที่ ๑ ปฏิทินการดำเนินการพิจารณารางวัล

ขั้นตอน	ปีงบประมาณ ๒๕๖๖			ปีงบประมาณ ๒๕๖๗					
	ก.ค.	ส.ค.	ก.ย.	ต.ค.	พ.ย.	ธ.ค.	ม.ค.	ก.พ.	มี.ค.
๑. ประกาศให้นำเสนอผลงานและจัดทำผลงาน	****	****	****	****					
๒. รอบที่ ๑ คณะทำงาน KM-IM ระดับหน่วยงานพิจารณา					****				
๓. รอบที่ ๒ สายงานพิจารณา					****				
๔. รอบที่ ๓ คณะกรรมการ KM-IMพิจารณา						****			
๕. รับรองผล คณะกรรมการ KM-IM รับรองผลงาน							****		
๖. นำเสนอ ผวก.พิจารณา								****	
๗. นำเสนอคณะกรรมการพัฒนาองค์กรและคณะกรรมการ กปภ.พิจารณา									****
๘. ประกาศผลการพิจารณา									****
๙. มอบรางวัล									****

๙. หลักเกณฑ์การพิจารณาและตัดสินผลงานปรับปรุงกระบวนการทำงาน

๙.๑ หลักเกณฑ์การให้คะแนน มีคะแนนเต็ม ๑๐๐ คะแนน โดยครอบคลุม ๖ ด้าน ได้แก่

๑. ที่มาและความสำคัญของปัญหา
๒. องค์กรความรู้ที่เกี่ยวข้อง
๓. กำหนดแนวทางแก้ไข
๔. ดำเนินการแก้ไข
๕. กำหนดเป็นแนวทางใหม่
๖. มีผลลัพธ์ โดยมีคำถาม คำอธิบาย และสัดส่วนคะแนน ดังแสดงในตารางที่ ๒

ตารางที่ ๒ หลักเกณฑ์การให้คะแนนประกอบการพิจารณารางวัลปรับปรุงกระบวนการทำงาน

ด้าน	การประเมิน	คะแนนเต็ม
๑. ที่มาและความสำคัญของปัญหา (๒๐ คะแนน)	๑) การค้นหาปัญหาหรืออุปสรรคในการทำงานอย่างครบถ้วน	๕
	๒) วิเคราะห์ปัญหาและจัดลำดับความสำคัญ พร้อมทั้งกำหนดหัวข้อปัญหาที่จะปรับปรุง	๑๒
	๓) หัวข้อที่จะปรับปรุงเป็นผลงานหรืองานวิจัยที่สามารถพัฒนาเป็นสินค้าหรือการให้บริการใหม่ที่เกี่ยวข้องกับกิจการประปา นำไปสู่การสร้างรายได้จากธุรกิจใหม่	๓
๒. องค์กรความรู้ที่เกี่ยวข้อง (๑๐ คะแนน)	๑) องค์กรความรู้ที่ใช้ในการวิเคราะห์ปัญหา	๓
	๒) องค์กรความรู้ที่นำไปใช้ในการแก้ไขปัญหาหรือการสร้างผลงาน	๔
	๓) องค์กรความรู้ใหม่ที่ได้รับจากผลงาน	๓
๓. กำหนดแนวทางแก้ไข (๒๕ คะแนน)	๑) แสดงกระบวนการทำงานเดิม	๕
	๒) วิเคราะห์ปัญหาของกระบวนการเดิม	๑๐
	๓) กำหนดแนวทางการแก้ไข	๑๐
๔. ดำเนินการแก้ไข (๒๐ คะแนน)	๑) มีการดำเนินการตามแผนครบทุกขั้นตอน	๕
	๒) แสดงกระบวนการแก้ไขอย่างเป็นขั้นเป็นตอน	๕
	๓) มีการแสดงปัญหาที่พบในการดำเนินการ	๕
	๔) แสดงแนวทางการแก้ไขปัญหาที่พบ	๕
๕. กำหนดเป็นแนวทางใหม่ (๑๐ คะแนน)	๑) แสดงกระบวนการใหม่	๕
	๒) แสดงการประเมินผลลัพธ์จากกระบวนการใหม่	๓
	๓) มีการจัดทำแนวทาง/คู่มือการทำงานใหม่ให้เป็นมาตรฐาน	๒
๖. มีผลลัพธ์ (๑๕ คะแนน)	๑) มีผลลัพธ์ที่สอดคล้องตรงประเด็นปัญหา	๕
	๒) มีผลลัพธ์ทางการเงิน	๕
	๓) มีผลลัพธ์ที่ไม่ใช่การเงิน	๕
คะแนนรวม		๑๐๐

๙.๒ หลักเกณฑ์การให้รางวัล โดยกำหนดกลุ่มคะแนนเพื่อให้รางวัลประเภทปรับปรุงกระบวนการทำงาน ดังแสดงในตารางที่ ๓

ตารางที่ ๓ หลักเกณฑ์การให้รางวัลประเภทปรับปรุงกระบวนการทำงาน

กลุ่มรางวัล	คะแนนรวม	หมายเหตุ
- รางวัลเหรียญทอง ๔๐,๐๐๐ บาท	มากกว่า ๘๐ คะแนน	โดยอาจปรับช่วงคะแนนให้เหมาะสมกับรางวัลในแต่ละปี
- รางวัลเหรียญเงิน ๒๐,๐๐๐ บาท	มากกว่า ๗๐ แต่ไม่เกิน ๘๐ คะแนน	
- รางวัลเหรียญทองแดง ๕,๐๐๐ บาท	มากกว่า ๖๐ แต่ไม่เกิน ๗๐ คะแนน	
- รางวัลชมเชย ๒,๕๐๐ บาท	มากกว่า ๕๕ แต่ไม่เกิน ๖๐ คะแนน	

๑๐. เงื่อนไขการได้รับรางวัล

การให้รางวัลประเภทปรับปรุงกระบวนการทำงาน เมื่อได้ทราบการประกาศผลและได้รับรางวัลแล้ว ผู้ที่ได้รับรางวัลจะต้องดำเนินตามที่คณะกรรมการฯ กำหนด เช่น ให้ความร่วมมือกับ กปภ. ในการพัฒนาผลงานนวัตกรรมให้เป็นมาตรฐานเพื่อนำไปขยายผลใช้งาน รวมถึงการนำเสนอผลงานหรือส่งผลงานเข้ารับการประกวดรางวัลภายนอกต่างๆ รวมถึง ดำเนินการแจ้งจดทะเบียนทรัพย์สินทางปัญญาในนาม กปภ. ตามที่ กปภ. จะแจ้งให้ทราบในภายหลัง

แบบฟอร์มเสนอผลงานประเภทปรับปรุงกระบวนการทำงาน ประจำปี ๒๕๖๖

ส่วนที่ ๑ ข้อมูลผู้นำเสนอผลงาน

โปรดแนบรายละเอียดเกี่ยวกับการเสนอผลงาน โดยทำเครื่องหมาย ✓ ในช่องสี่เหลี่ยมให้ครบถ้วน

- ผลการประเมินตนเอง
- เอกสารการนำเสนอในรูปแบบ Power Point ตามความเหมาะสม
- คลิปการนำเสนอผลงานปรับปรุงกระบวนการทำงาน ๑๕ นาที

ชื่อผลงาน :

หน่วยงานที่รับผิดชอบผลงาน :สังกัด/สายงาน : เบอร์โทรศัพท์หน่วยงาน :

ผู้ประสานงาน :ตำแหน่ง.....

เบอร์โทรศัพท์มือถือ : E-mail :

การจ่ายเงินรางวัลประจำปีจะโอนเข้าบัญชีเงินเดือนของตัวแทนผู้ดำเนินงานโครงการ (โปรดระบุ)

รหัสพนักงาน.....ชื่อ-สกุล.....สังกัด.....

๑. ผู้ดำเนินงานโครงการ

รายชื่อ	รหัสพนักงาน	ชื่อ - สกุล	ตำแหน่ง	สังกัด
หัวหน้าทีม
ทีมงาน
ทีมงาน

๒. กลุ่มของผลงาน มีความสอดคล้องกับกระบวนการหลัก

กลุ่ม	กระบวนการหลัก (โปรดระบุ ✓)			
ระบบนำ องค์กร (M)	<input type="checkbox"/>	M๑ : การกำกับดูแลองค์กร	<input type="checkbox"/>	M๔ : การวางแผนเชิงยุทธศาสตร์การจัดการด้าน กฎระเบียบกฎหมาย
	<input type="checkbox"/>	M๒ : การบริหารจัดการความยั่งยืน	<input type="checkbox"/>	M๕ : การบริหารความเสี่ยงและควบคุมภายใน
	<input type="checkbox"/>	M๓ : การวางแผนเชิงยุทธศาสตร์	<input type="checkbox"/>	M๖ : การวางแผนเชิงยุทธศาสตร์การตรวจสอบภายใน
ระบบงานหลัก (C)	<input type="checkbox"/>	C๑ : การวางแผน ออกแบบ และการก่อสร้าง ระบบประปา	<input type="checkbox"/>	C๕ : การจัดเก็บรายได้
	<input type="checkbox"/>	C๒ : การจัดหาและบริหารจัดการแหล่งน้ำดิบ	<input type="checkbox"/>	C๖ : การจัดการด้านลูกค้า การตลาด และการบริการ
	<input type="checkbox"/>	C๓ : การผลิตน้ำประปาและควบคุมคุณภาพน้ำ	<input type="checkbox"/>	C๗ : การพัฒนาธุรกิจ
	<input type="checkbox"/>	C๔ : การจ่ายน้ำประปาและควบคุมน้ำสูญเสีย		
ระบบงาน สนับสนุน (S)	<input type="checkbox"/>	S๑ : การบัญชี การเงิน งบประมาณ และทรัพย์สิน	<input type="checkbox"/>	S๕ : การบำรุงรักษาโครงสร้างพื้นฐานและสาธารณูปโภค
	<input type="checkbox"/>	S๒ : การพัฒนาเทคโนโลยีดิจิทัล	<input type="checkbox"/>	S๖ : การจัดการความรู้และนวัตกรรม
	<input type="checkbox"/>	S๓ : การบริหารและพัฒนาบุคลากร	<input type="checkbox"/>	S๗ : การพัฒนาองค์กร
	<input type="checkbox"/>	S๔ : การจัดซื้อ จัดจ้าง และการบริหารพัสดุ		

ส่วนที่ ๒ รายงานผลการดำเนินการ

โปรดสรุปรายงานผลการดำเนินการ โดยมีความยาวไม่เกิน ๑๐ หน้ากระดาษ A๔ ตัวอักษร TH SarabunIT๙ ขนาด ๑๖ และอยู่ในรูปแบบ .doc หรือ .docx เท่านั้น

๑. ที่มาและความสำคัญของปัญหา (อธิบายถึงประเด็นที่นำไปสู่ปัญหาในทุกมิติที่เกี่ยวข้องในกระบวนการหลัก เช่น ด้านการบริการลูกค้า ด้านบุคลากรและความยั่งยืน ด้านความเสี่ยงในการทำงาน ด้านกฎหมาย ด้านการสนับสนุน/อำนวยความสะดวก/เพิ่มประสิทธิภาพการทำงาน รวมถึงปัญหาที่เกี่ยวข้องกับ Pain Point องค์กร ได้แก่ การลดน้ำสูญเสีย การเพิ่มรายได้/ลดรายจ่าย คุณภาพน้ำประปา และลำดับความสำคัญของปัญหาให้ชัดเจน เป็นต้น)

๑.๑ การค้นหาปัญหาหรืออุปสรรคในการทำงานอย่างครบถ้วน (อธิบายการค้นหาปัญหาไม่น้อยกว่า ๒ ปัญหา โดยแสดงการค้นหาปัญหาผ่านเครื่องมือที่เหมาะสม เช่น การทำ AAR การทำแบบสอบถาม การระดมความคิด เป็นต้น พร้อมทั้งแสดงการมีส่วนร่วมในการค้นหาที่มาของปัญหาอย่างชัดเจน)

.....

๑.๒ วิเคราะห์ปัญหาและจัดลำดับความสำคัญ และกำหนดหัวข้อปัญหาที่จะปรับปรุง (อธิบายการวิเคราะห์ปัญหาโดยใช้เครื่องมืออย่างถูกต้องและมีการจัดลำดับความสำคัญของปัญหา เช่น ตารางเครื่องมือวิเคราะห์ความเป็นไปได้/ความเสี่ยง หน้าต่างไอโซทานิ Tree Diagram เป็นต้น พร้อมระบุหัวข้อที่ปรับปรุงให้ชัดเจน)

.....

๑.๓ หัวข้อที่จะปรับปรุงเป็นผลงานหรืองานวิจัยที่สามารถพัฒนาเป็นสินค้าหรือการให้บริการใหม่ที่เกี่ยวข้องกับกิจการประปา นำไปสู่การสร้างรายได้จากธุรกิจใหม่ (จงอธิบายลักษณะ วิธีการ โอกาสหรือการประยุกต์ใช้แนวคิดที่นำไปสู่การสร้างรายได้จากธุรกิจใหม่ เช่น โมเดลธุรกิจ (Business Model Canvas) จุดแข็ง จุดอ่อน (SWOT Model) ความเป็นได้ทางการเงิน (Finance analysis) เป็นต้น) (ถ้ามี)

.....

๒. องค์กรความรู้ที่เกี่ยวข้อง (อธิบายองค์กรความรู้ภายในและภายนอกองค์กร โดยอธิบายการนำองค์ความรู้ไปประยุกต์ใช้งานในกระบวนการต่างๆ พร้อมอ้างอิงแหล่งที่มาให้ชัดเจน เช่น อ้างอิงระบบ PWA KM-IM เรื่อง... , อ้างอิงการฝึกอบรมหลักสูตร... , อ้างอิง www... เป็นต้น)

- ตัวอย่าง -

องค์ความรู้ภายใน/ภายนอก	อ้างอิง	การนำไปประยุกต์ใช้งาน
องค์ความรู้ภายใน เรื่อง การเขียน BPMN Diagram	หลักสูตร Business Process Improvement เว็บ https://km-im.pwa.co.th/e-learning/	
---	---	---

๒.๑ องค์ความรู้ที่ใช้ในการวิเคราะห์ปัญหา (อธิบายองค์ความรู้ที่ใช้ในกระบวนการวิเคราะห์ปัญหา และกำหนดแนวทางในการแก้ไข)

.....
.....

๒.๒ องค์ความรู้ที่นำไปใช้ในการแก้ไขปัญหาหรือการสร้างผลงาน (อธิบายองค์ความรู้ที่ใช้ในกระบวนการแก้ไขปัญหา หรือการสร้างผลงานในแต่ละส่วนให้ครอบคลุม)

.....
.....

๒.๓ องค์ความรู้ใหม่ที่ได้รับจากผลงาน (อธิบายองค์ความรู้ใหม่ที่ได้จากการนำไปใช้งาน การปรับปรุงจนนำไปสู่การกำหนดมาตรฐานใหม่)

.....
.....

๓. กำหนดแนวทางแก้ไข (สำรวจสภาพปัจจุบันโดยการแสดงกระบวนการทำงานเดิม สามารถวิเคราะห์หาสาเหตุของปัญหาที่เกิดขึ้น และตั้งเป้าหมายได้)

๓.๑ แสดงกระบวนการทำงานเดิม (สำรวจสภาพปัจจุบันโดยการแสดงกระบวนการทำงานเดิม ด้วยการอธิบายการแสดง Diagram หรือ Flow Chart เป็นต้น)

.....
.....

๓.๒ วิเคราะห์ปัญหาของกระบวนการเดิม (อธิบายการวิเคราะห์และผลการวิเคราะห์กระบวนการเดิมอย่างละเอียด แสดงเครื่องมือในการวิเคราะห์ปัญหาที่กำหนดอย่างถูกต้อง)

.....
.....

๓.๓ กำหนดแนวทางการแก้ไข (แสดงแนวทางหรือกระบวนการแก้ไขปัญหาอย่างเป็นขั้นเป็นตอน มีการใช้เครื่องมือในการกำหนดแนวทางอย่างถูกต้อง)

.....
.....

๔. ดำเนินการแก้ไข (มีการดำเนินการตามแผนหรือแนวทางการแก้ไขครบทุกขั้นตอน พร้อมทั้งมีการแสดงกระบวนการแก้ไขในแต่ละขั้นตอนอย่างละเอียด โดยอธิบายปัญหาและแนวทางการแก้ไขที่พบในการแก้ไขของแต่ละขั้นตอน)

๔.๑ แสดงการดำเนินการตามแผนครบทุกขั้นตอน

.....
.....

๔.๒ แสดงกระบวนการแก้ไขอย่างเป็นขั้นเป็นตอน

.....

.....

๔.๓ แสดงปัญหาที่พบในการดำเนินการ

.....

.....

๔.๔ แสดงแนวทางการแก้ไขปัญหาที่พบ

.....

.....

๕. กำหนดเป็นแนวทางใหม่ (มีกระบวนการทำงานใหม่ที่ดีกว่าอย่างชัดเจน และมีการประเมินผลจากการดำเนินงานตามกระบวนการใหม่ และจัดทำแนวทาง/คู่มือการทำงานและทำให้เป็นมาตรฐาน)

๕.๑ แสดงกระบวนการใหม่

.....

.....

๕.๒ แสดงการประเมินผลลัพธ์จากกระบวนการใหม่

.....

.....

๕.๓ มีการจัดทำแนวทาง/คู่มือการทำงานใหม่ให้เป็นมาตรฐาน

.....

.....

๖. ผลลัพธ์ (อธิบายผลลัพธ์ให้สอดคล้องกับหัวข้อปัญหาที่ปรับปรุง พร้อมทั้งแสดงผลลัพธ์ทางการเงิน เช่น การลดค่าใช้จ่าย เพิ่มรายได้ และแสดงผลลัพธ์ที่ไม่ใช่การเงิน เช่น ลดเวลาทำงาน ลดความเสี่ยงในการทำงาน เพิ่มความพึงพอใจ เป็นต้น)

๖.๑ มีผลลัพธ์ที่สอดคล้องตรงประเด็นปัญหา

.....

.....

๖.๒ แสดงผลลัพธ์ทางการเงิน

.....

.....

ในการเสนอผลงานเพื่อขอรางวัลปรับปรุงกระบวนการทำงาน ปี ๒๕๖๖ นี้ เจ้าของผลงานให้
คำรับรองว่า

- ผลงานที่เสนอไม่ขัดต่อกฎหมายว่าด้วยทรัพย์สินทางปัญญา
- จะให้ความร่วมมือในการพัฒนาขยายผลนวัตกรรมไปใช้งานอย่างทั่วถึงทั้งองค์กร ตามหลักเกณฑ์ที่ กปภ. กำหนด
- จะให้ความร่วมมือในการส่งผลงานเข้าร่วมการประกวดรางวัลภายนอกตามที่ กปภ. กำหนด
- จะให้ความร่วมมือในการจดทะเบียนทรัพย์สินทางปัญญา ตามที่ กปภ. กำหนด

หากพบภายหลังว่าไม่เป็นไปตามคำรับรองดังกล่าว เจ้าของผลงานยินดีให้เรียกคืนเงินและรางวัลที่ได้รับจากผลงานนี้

ลงชื่อ (หัวหน้าทีม)
(.....)
วันที่เดือน พ.ศ.

- หมายเหตุ**
๑. ให้กรอกแบบฟอร์มให้ครบถ้วนและแนบผลการประเมินตนเอง และวิดีโอนำเสนอ ๑๕ นาที
 ๒. สามารถแนบไฟล์ power point นำเสนอผลงานโดยสรุปหรือรูปภาพประกอบตามความเหมาะสมเพื่ออธิบายผลงานได้ดียิ่งขึ้นและเพื่อให้คณะทำงานฯ สามารถพิจารณาได้สะดวกขึ้น
 ๓. ส่งข้อมูลการสมัครในรูปแบบออนไลน์บน Website ตามลิง <https://im.pwa.co.th/pwa-innovation-campaign-๒๐๒๓/> ที่เมนู “ส่งผลงาน” และส่งผ่านสายงานประธานคณะกรรมการ KM-IM ระดับหน่วยงาน และส่งเฉพาะบันทึกนำส่งผลงานไปยังประธานคณะกรรมการ KM-IM ระดับหน่วยงาน ภายในวันที่ ๓๑ ตุลาคม ๒๕๖๖ ดังนี้

สอบถามข้อมูลเพิ่มเติม

กองวิจัยและพัฒนานวัตกรรม ฝ่ายพัฒนาทรัพยากรบุคคลและนวัตกรรม การประปาส่วนภูมิภาค (สำนักงานใหญ่)
เลขที่ ๗๒ ถ.แจ้งวัฒนะ หลักสี่ กรุงเทพฯ ๑๐๒๑๐ โทร: ๐๒-๕๕๑-๘๘๕๙
อีเมล: ๕๕๖๑๑๒@pwa.co.th เว็บไซต์: <https://im.pwa.co.th/pwa-innovation-campaign-๒๐๒๓/>

หมวดที่ ๓ ประเภทนวัตกรรม

๑. นิยาม

นวัตกรรม หมายถึง การสร้างกระบวนการหรือสิ่งประดิษฐ์ใหม่ๆที่ยังไม่เคยมีใช้มาก่อนหรือเป็นการ“ต่อยอด”โดยพัฒนามาจากของเดิมที่มีอยู่แล้วให้ดียิ่งขึ้น เมื่อนำผลงานมาใช้จะช่วยให้การปฏิบัติงานได้ผลดีขึ้น เพิ่มรายได้ ประหยัดค่าใช้จ่ายหรือลดระยะเวลาทำงาน รวมถึงการปรับปรุงกระบวนการทำงานที่ประยุกต์ใช้แนวคิดวิธีการหรือกระบวนการใหม่ๆ ส่งผลให้กระบวนการทำงานโดยรวมมีประสิทธิภาพและประสิทธิผลสูงขึ้นอย่างเห็นได้ชัด

๒. ลักษณะและหัวข้อของนวัตกรรม

๒.๑ ต้องเป็นสิ่งที่มีการนำมาใช้งานได้จริงแล้วไม่ต่ำกว่า ๑ ปี มีประโยชน์อย่างเด่นชัดไม่ใช่เป็นเพียงแนวคิด

๒.๒ เป็นผลงานที่ไม่เคยได้รับรางวัลการประกวดมาก่อน

๒.๓ เป็นผลงานที่มีความใหม่ โดยอาจใช้งานอยู่แล้วในปัจจุบันหรืออาจ“ต่อยอด”มาจากสิ่งที่มีอยู่เดิมในส่วนที่เป็นสาระสำคัญ

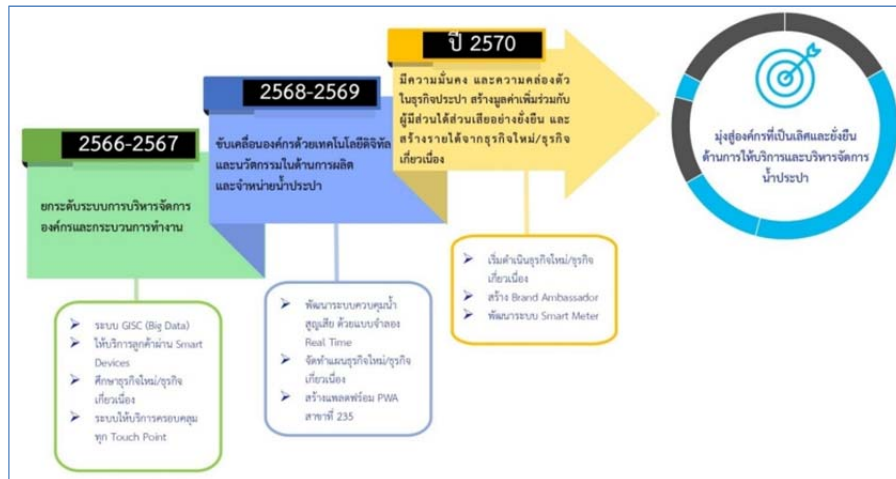
๒.๔ เป็นผลงานของบุคคลกลุ่มบุคคลหรือหน่วยงานภายใน กปภ.เท่านั้น

๒.๕ เป็นผลงานที่ไม่มีกรณีพิพาท หรือการเรียกร้องสิทธิความเป็นเจ้าของทางกฎหมาย และหากมีการดำเนินการจดทะเบียนทรัพย์สินทางปัญญาจะได้รับการพิจารณาให้คะแนนเป็นพิเศษ โดยหัวข้อนวัตกรรม ต้องมีอยู่ในหัวข้อที่เกี่ยวกับกิจการประปา ดังนี้

- เป็นความคิดสร้างสรรค์ที่เกี่ยวข้องกับ Pain Point องค์กร ดังนี้
 - ช่วยลดปริมาณน้ำสูญเสีย
 - ช่วยเพิ่มรายได้/ลดรายจ่ายในองค์กร
 - ควบคุมคุณภาพน้ำประปาให้ได้มาตรฐาน
- การพัฒนาส่งเสริมให้มีการใช้น้ำประปาอย่างมีประสิทธิภาพ
- อำนวยความสะดวกในการปฏิบัติงานที่เกี่ยวข้องกับกิจการประปา
- การทดแทนการนำเข้าเทคโนโลยี วัสดุและอุปกรณ์จากต่างประเทศ เพื่อใช้ในกิจการประปา
- การป้องกันและลดผลกระทบทางสังคมและสิ่งแวดล้อมจากการดำเนินกิจการประปา
- ตอบสนองความต้องการของลูกค้าในด้านการค้นหาข้อมูลสารสนเทศ ข้อมูลการให้บริการ การติดต่อธุรกรรมต่างๆ การรับฟังข้อมูลป้อนกลับและการแก้ปัญหา/ข้อร้องเรียนให้ลูกค้า โดยใช้เทคโนโลยีดิจิทัล

และมีหัวข้อพิเศษในปี ๒๕๖๖ คือ “เป็นผลงานหรืองานวิจัยที่สามารถพัฒนาเป็นสินค้าหรือการให้บริการใหม่ที่เกี่ยวเนื่องกับกิจการประปานำไปสู่การสร้างรายได้จากธุรกิจใหม่” ซึ่งจะได้รับการพิจารณาให้คะแนนเป็นพิเศษ โดยสอดคล้องกับแผนยุทธศาสตร์องค์กร พ.ศ.๒๕๖๖-๒๕๗๐ ของ กปภ. ดังแสดงในภาพที่ ๑

ภาพที่ ๑ กรอบการดำเนินงานตามแผนยุทธศาสตร์องค์กร พ.ศ.๒๕๖๖-๒๕๗๐ ของ กปภ.



๓. การเสนอผลงาน ให้บุคคล กลุ่มบุคคลหรือหน่วยงานภายใน กปภ.ที่สนใจดำเนินการตามขั้นตอน ดังนี้

๓.๑ เจ้าของผลงานจัดทำแบบประเมินตนเอง ผ่านแบบสอบถามในรูปแบบออนไลน์บน

Website ตามลิง <https://im.pwa.co.th/pwa-innovation-campaign-๒๐๒๓/>

ที่เมนู “ประเมินคุณสมบัติผลงาน”

๓.๒ เจ้าของผลงานจัดเตรียมข้อมูล ให้สอดคล้องกับผลการประเมินตนเอง ประกอบไปด้วย

- ๑) ผลการประเมินตนเอง
- ๒) แบบฟอร์มผลงานนวัตกรรม
- ๓) คลิปการนำเสนอผลงานนวัตกรรม โดยมีเงื่อนไข ดังนี้
 - ความยาวไม่เกิน ๑๕ นาที
 - บรรยายภาพรวม ๕ นาที
 - วิธีการสร้างและใช้งานนวัตกรรม ๕ นาที
 - ผลลัพธ์จากการนำไปใช้งาน ๕ นาที
 - ขนาดไม่เกิน ๒๐๐ Mb.
 - นามสกุลไฟล์ .mp๔

๓.๓ จัดส่งเอกสารตามข้อ ๓.๑ และ ๓.๒ ในรูปแบบออนไลน์บน Website ตามลิง

<https://im.pwa.co.th/pwa-innovation-campaign-๒๐๒๓/> ที่เมนู “ส่งผลงาน” และ

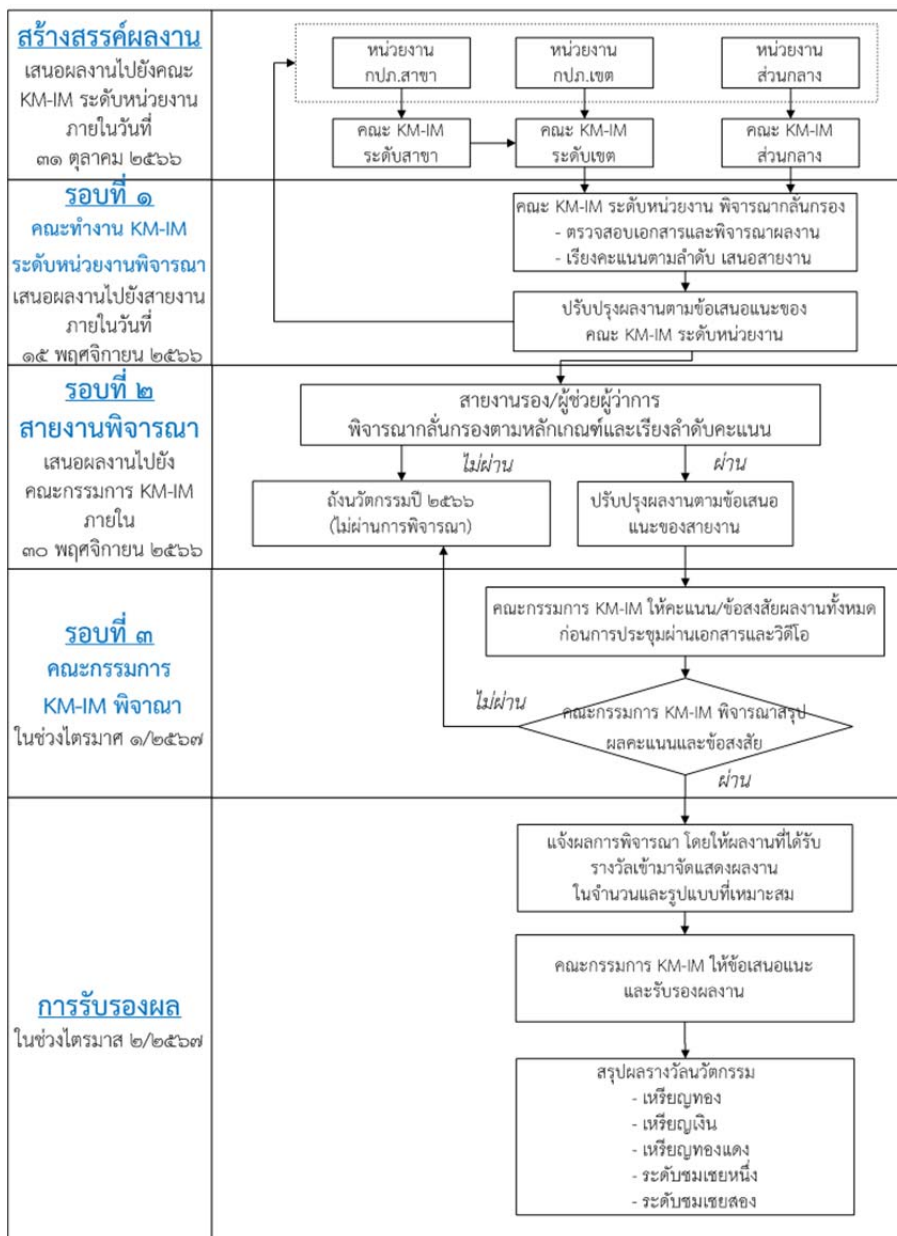
ส่งเฉพาะบันทึกนำส่งผลงานไปยังประธานคณะกรรมการ KM-IM ระดับหน่วยงาน ดังแสดงใน

ภาพที่ ๒ ภายในวันที่ ๓๑ ตุลาคม ๒๕๖๖ ดังนี้

- ๑) ผลงานในสังกัด กปภ.สาขา ให้นำเสนอผ่านสายงาน ไปยังประธานคณะกรรมการ KM-IM ระดับหน่วยงาน กปภ.สาขา (ผจก.กปภ.สาขา)
- ๒) ผลงานในสังกัด กปภ.ข. ให้นำเสนอผ่านสายงาน ไปยังประธานคณะกรรมการ KM-IM ระดับหน่วยงาน กปภ.ข. (ผอ.กปภ.ข.)
- ๓) ผลงานในหน่วยงานส่วนกลาง ให้นำเสนอผ่านสายงาน ไปยังประธานคณะกรรมการ KM-IM ระดับหน่วยงานส่วนกลาง (รองผู้ว่าการหรือผู้ช่วยผู้ว่าการ)

๔. วิธีการพิจารณาผลงาน การพิจารณารางวัลนวัตกรรม จะมีการพิจารณาเป็น ๓ รอบ สรุปได้ดังนี้

ภาพที่ ๒ ขั้นตอนการพิจารณารางวัลนวัตกรรม



๔.๑ การพิจารณารอบที่ ๑. ให้คณะทำงาน KM-IM ระดับหน่วยงานกลั่นกรองผลงานเสนอไปยังสายงาน ภายในวันที่ ๑๕ พฤศจิกายน ๒๕๖๖ โดยใช้ระบบพิจารณารางวัลประจำปีวิวัฒน์ ในรูปแบบออนไลน์ ตามลิงค์ <https://im.pwa.co.th/pwa-innovation-campaign-๒๐๒๓/> ที่เมนู “กลั่นกรองผลงาน” ซึ่งมีวิธีการกลั่นกรอง ดังนี้

- ๑) ตรวจสอบเอกสารตามข้อ ๓.๒ และทำแบบประเมินผลงานเบื้องต้น
- ๒) นำผลงานที่ผ่านการประเมิน มาพิจารณาตามหลักเกณฑ์การให้รางวัล
- ๓) จัดลำดับผลงานโดยเรียงคะแนนจากมากไปน้อย พร้อมทั้งจัดทำบันทึกเสนอไปยังสายงาน (ภาคผนวก ก)

โดยมีแนวทางการพิจารณากลั่นกรอง ดังนี้

๑) ผลงานในสังกัด กปภ.สาขา ให้คณะทำงาน KM-IM ระดับหน่วยงาน กปภ.สาขา พิจารณานำเสนอต่อไปยังประธานคณะทำงาน KM-IM ระดับ กปภ.ช. เพื่อพิจารณากลั่นกรองร่วมกับผลงานในสังกัด กปภ.ช. อีกครั้ง

๒) ผลงานในสังกัด กปภ.ข. ให้คณะกรรมการ KM-IM ระดับหน่วยงาน กปภ.ข. พิจารณากลับกรองในรูปแบบออนไลน์

๓) ผลงานในหน่วยงานส่วนกลาง ให้คณะกรรมการ KM-IM ระดับหน่วยงานส่วนกลาง พิจารณากลับกรองในรูปแบบออนไลน์

หมายเหตุ หากคณะ KM-IM ระดับหน่วยงานกลับกรองผลงานแล้ว มีความเห็นหรือข้อเสนอแนะใดๆ อาจประสานให้เจ้าของผลงานแก้ไขปรับปรุงตามความเห็นดังกล่าว ก่อนนำเสนอต่อไป

๔.๒ การพิจารณารอบที่ ๒ ให้แต่ละสายงานพิจารณารับรองผลงานจากคณะกรรมการ KM-IM ระดับหน่วยงาน เสนอไปยังคณะกรรมการ KM-IM ภายในวันที่ ๓๐ พฤศจิกายน ๒๕๖๖ ผ่านระบบพิจารณารางวัลประจำปีวิวัฒน์ ในรูปแบบออนไลน์ ตามลิงค์ <https://im.pwa.co.th/pwa-innovation-campaign-๒๐๒๓/> ที่เมนู “รับรองผลงาน” พร้อมทั้งจัดทำบันทึกสรุปผลการรับรองผลงานเสนอไปยังคณะกรรมการ KM-IM (ภาคผนวก ข)

๔.๓ การพิจารณารอบที่ ๓ คณะกรรมการ KM-IM พิจารณาผลงานที่ผ่านการรับรองของแต่ละสายงาน โดยใช้หลักเกณฑ์การพิจารณารางวัลประจำปีวิวัฒน์ ของ กปภ. ปี ๒๕๖๖ ผ่านระบบพิจารณารางวัลประจำปีวิวัฒน์ ในรูปแบบออนไลน์ ตามลิงค์ <https://im.pwa.co.th/pwa-innovation-campaign-๒๐๒๓/> ที่เมนู “พิจารณาผลงาน”

๔.๔ การรับรองผล คณะกรรมการ KM-IM ร่วมให้ข้อเสนอแนะกับคณะกรรมการภายนอก และรับรองผลงานทั้งหมด พร้อมทั้งมีการเผยแพร่ผลงานที่ได้รับรางวัลต่อไป

๕. ระยะเวลาการพิจารณาผลงาน จะพิจารณาให้ทันต่อการมอบรางวัลนวัตกรรม ในวันประจำปีวิวัฒน์ของ กปภ.

๖. รางวัลนวัตกรรม ประกอบด้วย รางวัลเหรียญทอง ๕๐,๐๐๐ บาท จำนวน ๒ รางวัล รางวัลเหรียญเงิน ๔๐,๐๐๐ บาท จำนวน ๕ รางวัล รางวัลเหรียญทองแดง ๑๐,๐๐๐ บาท จำนวน ๘ รางวัล สำหรับรางวัลชมเชยลำดับที่หนึ่ง ๕,๐๐๐ บาท จำนวน ๕ รางวัล และรางวัลชมเชยลำดับที่สอง ๒,๕๐๐ บาท จำนวน ๕ รางวัล

๗. การสรุปผลการพิจารณา จะพิจารณาและสรุปผลการพิจารณา เพื่อนำเสนอคณะกรรมการ KM-IM ก่อนนำเสนอผู้ว่าการพิจารณาให้ความเห็นชอบต่อไป

๘. ปฏิทินการพิจารณาผลงาน กำหนดการขั้นตอนดำเนินการ ดังแสดงในตารางที่ ๑

ตารางที่ ๑. ปฏิทินการดำเนินการพิจารณารางวัล

ขั้นตอน	ปีงบประมาณ ๒๕๖๖			ปีงบประมาณ ๒๕๖๗					
	ก.ค.	ส.ค.	ก.ย.	ต.ค.	พ.ย.	ธ.ค.	ม.ค.	ก.พ.	มี.ค.
๑. ประกาศให้นำเสนอผลงานและจัดทำผลงาน	****	****	****	****					
๒. รอบที่ ๑ คณะทำงาน KM-IM ระดับหน่วยงาน พิจารณา					****				
๓. รอบที่ ๒ สายงานพิจารณา					****				
๔. รอบที่ ๓ คณะกรรมการ KM-IM พิจารณา						****			
๕. รับรองผล คณะกรรมการ KM-IM รับรองผลงาน							****		
๖. นำเสนอ ผวก.พิจารณา								****	
๗. นำเสนอคณะกรรมการพัฒนาองค์กรและคณะกรรมการ กปภ.พิจารณา									****
๘. ประกาศผลการพิจารณา									****
๙. มอบรางวัล									****

๙. หลักเกณฑ์การพิจารณาและตัดสินผลงานนวัตกรรม

๙.๑ หลักเกณฑ์การให้คะแนน มีคะแนนเต็ม ๑๐๐ คะแนน โดยครอบคลุม ๖ ด้าน ได้แก่

๑. ที่มาและความสำคัญของปัญหา
๒. องค์กรความรู้ที่เกี่ยวข้อง
๓. การสร้างผลงานและทดลองใช้งาน
๔. การปรับปรุงพัฒนาต้นแบบของผลงาน
๕. การนำไปใช้จริงในหน่วยงาน
๖. ผลลัพธ์ คำอธิบายและสัดส่วนคะแนน ดังแสดงในตารางที่ ๒

ตารางที่ ๒. หลักเกณฑ์การให้คะแนนประกอบการพิจารณารางวัลนวัตกรรม

ด้าน	การประเมิน	คะแนนเต็ม
๑. ที่มาและความสำคัญของปัญหา (๑๐ คะแนน)	๑) การค้นหาปัญหาหรืออุปสรรคในการทำงานอย่างครบถ้วน	๓
	๒) วิเคราะห์ปัญหาและจัดลำดับความสำคัญ พร้อมทั้งกำหนดหัวข้อปัญหาที่จะปรับปรุง	๔
	๓) หัวข้อที่จะปรับปรุงเป็นผลงานหรืองานวิจัยที่สามารถพัฒนาเป็นสินค้าหรือการให้บริการใหม่ที่เกี่ยวเนื่องกับกิจการประปา นำไปสู่การสร้างรายได้จากธุรกิจใหม่	๓
๒. องค์กรความรู้ที่เกี่ยวข้อง (๑๕ คะแนน)	๑) องค์กรความรู้ที่ใช้ในการวิเคราะห์ปัญหา	๕
	๒) องค์กรความรู้ที่นำไปใช้ในการแก้ไขปัญหาหรือการสร้างผลงาน	๕
	๓) องค์กรความรู้ใหม่ที่ได้รับจากนวัตกรรม	๕
๓. การสร้างผลงานและทดลองใช้งาน (๒๐ คะแนน)	๑) มีการกำหนดแผนการสร้างผลงาน	๕
	๒) มีการดำเนินการสร้างผลงาน	๕
	๓) มีการแสดงผลการทดลองใช้งาน	๕
	๔) มีการประเมินผลการทดลองใช้งานและสรุปแนวทางการแก้ไขปรับปรุง	๕
๔. การปรับปรุงพัฒนาต้นแบบของผลงาน (๑๐ คะแนน)	๑) แสดงปัญหาและการแก้ไขจากการทดลองใช้งาน	๕
	๒) มีต้นแบบของผลงานที่สมบูรณ์	๕
๕. การนำไปใช้จริงในหน่วยงาน (๑๕ คะแนน)	๑) แสดงผลการนำไปใช้งานจริงไม่น้อยกว่า ๑ ปี	๕
	๒) มีการบูรณาการร่วมกับหน่วยงานอื่น	๕
	๓) มีการติดตามและประเมินผลการใช้งานจริง	๕
๖. ผลลัพธ์ (๓๐ คะแนน)	๑) แสดงการเปรียบเทียบผลลัพธ์ก่อนและหลังใช้งาน	๑๐
	๒) แสดงผลลัพธ์เชิงคุณภาพหรือปริมาณในรูปแบบข้อมูลทางสถิติ	๕
	๓) มีผลลัพธ์ที่สอดคล้องตรงประเด็นปัญหา	๕
	๔) ผลลัพธ์ทางการเงิน	๕
	๕) ผลลัพธ์ที่ไม่ใช่การเงิน	๕
คะแนนรวม		๑๐๐

๙.๒ หลักเกณฑ์การให้รางวัล โดยกำหนดกลุ่มคะแนนเพื่อให้รางวัลนวัตกรรม ดังแสดงใน ตารางที่ ๓

ตารางที่ ๓ หลักเกณฑ์การให้รางวัลผลงานนวัตกรรม

กลุ่มรางวัล	คะแนนรวม	หมายเหตุ
- รางวัลเหรียญทอง ๕๐,๐๐๐ บาท	มากกว่า ๘๐ คะแนน	โดยอาจปรับ ช่วงคะแนนให้เหมาะสมกับ รางวัลในแต่ละปี
- รางวัลเหรียญเงิน ๔๐,๐๐๐ บาท	มากกว่า ๗๐ แต่ไม่เกิน ๘๐ คะแนน	
- รางวัลเหรียญทองแดง ๑๐,๐๐๐ บาท	มากกว่า ๖๐ แต่ไม่เกิน ๗๐ คะแนน	
- รางวัลชมเชยลำดับที่หนึ่ง ๕,๐๐๐ บาท	มากกว่า ๕๕ แต่ไม่เกิน ๖๐ คะแนน	
- รางวัลชมเชยลำดับที่สอง ๒,๕๐๐ บาท	มากกว่า ๕๐ แต่ไม่เกิน ๕๕ คะแนน	

๑๐. เงื่อนไขการได้รับรางวัล

การให้รางวัลนวัตกรรม เมื่อได้ทราบการประกาศผลและได้รับรางวัลแล้ว ผู้ที่ได้รับรางวัลจะต้อง ดำเนินตามขั้นตอนการกรณการฯ กำหนด เช่น ให้ความร่วมมือกับ กปภ. ในการพัฒนาผลงานนวัตกรรมให้เป็น มาตรฐานเพื่อนำไปขยายผลใช้งาน รวมถึงการนำเสนอผลงานหรือส่งผลงานเข้ารับการประกวดรางวัลภายนอก ต่างๆ รวมถึง ดำเนินการแจ้งจดทะเบียนทรัพย์สินทางปัญญาในนาม กปภ. ตามที่ กปภ. จะแจ้งให้ทราบใน ภายหลัง

แบบฟอร์มเสนอผลงานนวัตกรรม ประจำปี ๒๕๖๖

ส่วนที่ ๑ ข้อมูลผู้นำเสนอผลงาน

โปรดแนบรายละเอียดเกี่ยวกับการเสนอผลงาน โดยทำเครื่องหมาย ✓ ในช่องสี่เหลี่ยมให้ครบถ้วน

- ผลการประเมินตนเอง
- เอกสารการนำเสนอในรูปแบบ Power Point ตามความเหมาะสม
- คลิปการนำเสนอผลงานนวัตกรรม ๑๕ นาที

ชื่อผลงาน :

หน่วยงานที่รับผิดชอบผลงาน :สังกัด/สายงาน : เบอร์โทรศัพท์หน่วยงาน :

ผู้ประสานงาน :ตำแหน่ง.....

เบอร์โทรศัพท์มือถือ : E-mail :

การจ่ายเงินรางวัลประจำปีวิวัฒน์ จะโอนเข้าบัญชีเงินเดือนของตัวแทนผู้ดำเนินงานโครงการ (โปรดระบุ)

รหัสพนักงาน.....ชื่อ-สกุล.....สังกัด.....

๑. ผู้ดำเนินงานโครงการ

รายชื่อ	ชื่อ - สกุล	ตำแหน่ง	สังกัด
หัวหน้าทีม
ทีมงาน
ทีมงาน

๒. กลุ่มของผลงาน มีความสอดคล้องกับกระบวนการหลัก

กลุ่ม	กระบวนการหลัก (โปรดระบุ ✓)			
ระบบนำ องค์กร (M)	<input type="checkbox"/>	M๑ : การกำกับดูแลองค์กร	<input type="checkbox"/>	M๔ : การวางแผนเชิงยุทธศาสตร์การจัดการด้าน กฎระเบียบกฎหมาย
	<input type="checkbox"/>	M๒ : การบริหารจัดการความยั่งยืน	<input type="checkbox"/>	M๕ : การบริหารความเสี่ยงและควบคุมภายใน
	<input type="checkbox"/>	M๓ : การวางแผนเชิงยุทธศาสตร์	<input type="checkbox"/>	M๖ : การวางแผนเชิงยุทธศาสตร์การตรวจสอบภายใน
ระบบงานหลัก (C)	<input type="checkbox"/>	C๑ : การวางแผน ออกแบบ และการก่อสร้าง ระบบประปา	<input type="checkbox"/>	C๕ :การจัดเก็บรายได้
	<input type="checkbox"/>	C๒ :การจัดการและบริหารจัดการแหล่งน้ำดิบ	<input type="checkbox"/>	C๖ :การจัดการด้านลูกค้า การตลาด และการบริการ
	<input type="checkbox"/>	C๓ :การผลิตน้ำประปาและควบคุมคุณภาพน้ำ	<input type="checkbox"/>	C๗ :การพัฒนาธุรกิจ
	<input type="checkbox"/>	C๔ :การจ่ายน้ำประปาและควบคุมน้ำสูญเสีย		
ระบบงาน สนับสนุน (S)	<input type="checkbox"/>	S๑ : การบัญชี การเงิน งบประมาณ และทรัพย์สิน	<input type="checkbox"/>	S๕ : การบำรุงรักษาโครงสร้างพื้นฐานและสาธารณูปโภค
	<input type="checkbox"/>	S๒ : การพัฒนาเทคโนโลยีดิจิทัล	<input type="checkbox"/>	S๖ : การจัดการความรู้และนวัตกรรม
	<input type="checkbox"/>	S๓ : การบริหารและพัฒนาบุคลากร	<input type="checkbox"/>	S๗ : การพัฒนาองค์กร
	<input type="checkbox"/>	S๔ : การจัดซื้อ จัดจ้าง และการบริหารพัสดุ		

ส่วนที่ ๒ รายงานผลการดำเนินการ

โปรดสรุปรายงานผลการดำเนินการ โดยมีความยาวไม่เกิน ๑๐ หน้ากระดาษ A๔ ตัวอักษร TH SarabunIT๙ ขนาด ๑๖ และอยู่ในรูปแบบ .doc หรือ .docx เท่านั้น

ด้านที่ ๑. ที่มาและความสำคัญของปัญหา (การรู้จักการวิเคราะห์และคัดเลือกปัญหา เพื่อโอกาสและกำหนดหัวข้อในการพัฒนา)

๑.๑ การค้นหาปัญหาหรืออุปสรรคในการทำงานอย่างครบถ้วน (อธิบายการค้นหาปัญหาไม่น้อยกว่า ๒ ปัญหา พร้อมทั้งแสดงการมีส่วนร่วมในการค้นหาที่มาของปัญหาอย่างชัดเจน)

.....

.....

.....

๑.๒ วิเคราะห์ปัญหาและจัดลำดับความสำคัญ และกำหนดหัวข้อปัญหาที่จะปรับปรุง (อธิบายการวิเคราะห์ปัญหาโดยใช้เครื่องมืออย่างถูกต้องและจัดลำดับความสำคัญของปัญหา พร้อมระบุหัวข้อที่ปรับปรุงให้ชัดเจน)

.....

.....

.....

๑.๓ หัวข้อที่จะปรับปรุงเป็นผลงานหรืองานวิจัยที่สามารถพัฒนาเป็นสินค้าหรือการให้บริการใหม่ที่เกี่ยวข้องกับกิจการประปนาไปสู่การสร้างรายได้จากธุรกิจใหม่ (จงอธิบายลักษณะ วิธีการ โอกาสหรือการประยุกต์ใช้แนวคิดที่นำไปสู่การสร้างรายได้จากธุรกิจใหม่ เช่น โมเดลธุรกิจ (Business Model Canvas) จุดแข็ง จุดอ่อน (SWOT Model) ความเป็นได้ทางการเงิน (Finance analysis) เป็นต้น) (ถ้ามี)

.....

.....

.....

ด้านที่ ๒. องค์ความรู้ที่เกี่ยวข้อง (อธิบายองค์ความรู้ภายในและภายนอกองค์กร โดยอธิบายการนำองค์ความรู้ไปประยุกต์ใช้งานในกระบวนการต่างๆ พร้อมอ้างอิงแหล่งที่มาให้ชัดเจน เช่น อ้างอิงระบบ PWA KM-IM เรื่อง... , อ้างอิงการฝึกอบรมหลักสูตร... , อ้างอิง www... เป็นต้น)

- ตัวอย่าง -

องค์ความรู้ภายใน/ภายนอก	อ้างอิง	การนำไปประยุกต์ใช้งาน
องค์ความรู้ภายใน เรื่องการเขียน BPMN Diagram	หลักสูตร Business Process Improvement เว็บ https://km-im.pwa.co.th/e-learning/	
---	---	---

๒.๑ องค์ความรู้ที่ใช้ในการวิเคราะห์ปัญหา (อธิบายองค์ความรู้ที่ใช้ในกระบวนการวิเคราะห์ปัญหา และกำหนดแนวทางในการแก้ไข)

.....

.....

๒.๒ องค์ความรู้ที่นำไปใช้ในการแก้ไขปัญหาหรือการสร้างผลงาน (อธิบายองค์ความรู้ที่ใช้ในกระบวนการแก้ไขปัญหา หรือการสร้างผลงานในแต่ละส่วนให้ครอบคลุม)

.....

.....

๒.๓ องค์ความรู้ใหม่ที่ได้รับจากนวัตกรรม (อธิบายองค์ความรู้ใหม่ที่ได้จากการนำไปใช้งาน การปรับปรุงจนนำไปสู่กำหนดมาตรฐานใหม่)

.....

.....

ด้านที่ ๓. การสร้างผลงานและทดลองใช้งาน (อธิบายและแสดงแผนและขั้นตอนการสร้างผลงาน วิธีการใช้งานผลงาน มีการแสดงผลการทดลองใช้งาน วิธีการตรวจสอบและประเมินผลงาน และการปรับปรุงผลงานอย่างเป็นระบบ)

๓.๑ มีการกำหนดแผนการสร้างผลงาน

.....

.....

.....

๓.๒ มีการดำเนินการสร้างผลงาน

.....

.....

.....

๓.๓ มีการแสดงผลการทดลองใช้งาน

.....

.....

.....

๓.๔ มีการประเมินผลการทดลองใช้งานและสรุปแนวทางการแก้ไขปรับปรุง

.....

.....

.....

ด้านที่ ๔. การปรับปรุงพัฒนาต้นแบบของผลงาน (อธิบายปัญหาและแนวทางแก้ไขจากการนำผลงานมาทดลองใช้งานไม่น้อยกว่า ๑ ปี ว่าพบปัญหาอะไรบ้าง และมีวิธีการแก้ไขอย่างไร)

๔.๑ แสดงปัญหาและการแก้ไขจากการทดลองใช้งาน

.....

.....

.....

๔.๒ มีต้นแบบของผลงานที่สมบูรณ์

.....
.....
.....

ด้านที่ ๕. การนำไปใช้จริงในหน่วยงาน (อธิบายผลการนำไปใช้งานจริงไม่น้อยกว่า ๑ ปี จากผลงานที่มีการทดลองสร้างและพัฒนาปรับปรุงอย่างเป็นขั้นเป็นตอน แสดงขั้นตอนการนำไปใช้จริง การติดตามประเมินผลการใช้งานจริง รวมถึงมีการบูรณาการกับผลงานอื่นหรือไม่อย่างไรโดยมีกลุ่มหรือภาคส่วนใดเข้ามาเกี่ยวข้อง ในขั้นตอนใดบ้างอย่างไร)

๕.๑ แสดงผลการนำไปใช้งานจริงไม่น้อยกว่า ๑ ปี

.....
.....
.....

๕.๒ มีการบูรณาการร่วมกับหน่วยงานอื่น

.....
.....
.....

๕.๓ มีการติดตามและประเมินผลการใช้งานจริง

.....
.....
.....

ด้านที่ ๖. ผลลัพธ์ (อธิบายผลลัพธ์โดยแสดงการเปรียบเทียบก่อนและหลังใช้งาน แสดงผลลัพธ์เชิงคุณภาพหรือปริมาณในรูปแบบข้อมูลทางสถิติ แสดงผลลัพธ์ให้สอดคล้องกับหัวข้อปัญหาที่ปรับปรุง พร้อมทั้งแสดงผลลัพธ์ทางการเงิน เช่น การลดค่าใช้จ่าย เพิ่มรายได้ และแสดงผลลัพธ์ที่ไม่ใช่การเงิน เช่น ลดเวลาทำงาน ลดความเสี่ยงในการทำงาน เพิ่มความพึงพอใจ เป็นต้น)

๖.๑ แสดงการเปรียบเทียบผลลัพธ์ก่อนและหลังใช้งาน

.....
.....
.....

๖.๒ แสดงผลลัพธ์เชิงคุณภาพหรือปริมาณในรูปแบบข้อมูลทางสถิติ

.....
.....
.....

๖.๓ แสดงผลลัพธ์ที่สอดคล้องตรงประเด็นปัญหา

.....
.....
.....

๖.๔ แสดงผลลัพธ์ทางการเงิน

.....
.....
.....

๖.๕ แสดงผลลัพธ์ที่ไม่ใช่การเงิน

.....

.....

.....

ระยะเวลาดำเนินการโครงการ ปี เดือน

กิจกรรม	ปีงบประมาณ ๒๕๖๖											
	ต.ค.	พ.ย.	ธ.ค.	ม.ค.	ก.พ.	มี.ค.	เม.ย.	พ.ค.	มิ.ย.	ก.ค.	ส.ค.	ก.ย.
๑. วางแผนดำเนินการ												
๒. ดำเนินการตามแผน												
๓. ตรวจสอบผลดำเนินการ												
๔. การทบทวนและประเมินผล												

งบประมาณโครงการ บาท

ลำดับ	รายการ	จำนวน	หน่วย	ราคา/หน่วย	รวม (บาท)
รวมทั้งสิ้น					

ที่มาของงบประมาณ งบประมาณ กปร.
 งบประมาณส่วนตัว

ในการเสนอผลงานเพื่อขอรางวัลนวัตกรรม ปี ๒๕๖๖ นี้ เจ้าของผลงานให้คำรับรองว่า

- ผลงานที่เสนอไม่ขัดต่อกฎหมายว่าด้วยทรัพย์สินทางปัญญา
- จะให้ความร่วมมือในการพัฒนาขยายผลนวัตกรรมไปใช้งานอย่างทั่วถึงทั้งองค์กร ตามหลักเกณฑ์ที่ กปภ. กำหนด
- จะให้ความร่วมมือในการส่งผลงานเข้าร่วมการประกวดรางวัลภายนอกตามที่ กปภ. กำหนด
- จะให้ความร่วมมือในการจดทะเบียนทรัพย์สินทางปัญญา ตามที่ กปภ. กำหนด

หากพบภายหลังว่าไม่เป็นไปตามคำรับรองดังกล่าว เจ้าของผลงานยินดีให้เรียกคืนเงินและรางวัลที่ได้รับจากผลงานนี้

ลงชื่อ (หัวหน้าทีม)

(.....)

วันที่เดือน พ.ศ.

- หมายเหตุ**
๑. ให้กรอกแบบฟอร์มให้ครบถ้วนและแนบผลการประเมินตนเอง และวิดีโอนำเสนอ ๑๕ นาที
 ๒. สามารถแนบไฟล์ power point นำเสนอผลงานโดยสรุปหรือรูปภาพประกอบตามความเหมาะสมเพื่ออธิบายผลงานได้ดียิ่งขึ้นและเพื่อให้คณะทำงานฯ สามารถพิจารณาได้สะดวกขึ้น
 ๓. ส่งข้อมูลการสมัครในรูปแบบออนไลน์บน Website ตามลิง <https://im.pwa.co.th/pwa-innovation-campaign-๒๐๒๓/> ที่เมนู “ส่งผลงาน” และส่งผ่านสายงานประธานคณะทำงาน KM-IM ระดับหน่วยงาน และส่งเฉพาะบันทึกนำส่งผลงานไปยังประธานคณะทำงาน KM-IM ระดับหน่วยงาน ภายในวันที่ ๓๑ ตุลาคม ๒๕๖๖ ดังนี้

สอบถามข้อมูลเพิ่มเติม

กองวิจัยและพัฒนานวัตกรรม ฝ่ายพัฒนาทรัพยากรบุคคลและนวัตกรรม การประปาส่วนภูมิภาค (สำนักงานใหญ่)

เลขที่ ๓๒ ถ.แจ้งวัฒนะ หลักสี่ กรุงเทพฯ ๑๐๒๑๐ โทร: ๐๒-๕๕๑-๘๘๕๘

อีเมล: ๕๕๖๑๑๒@pwa.co.th เว็บไซต์: <https://im.pwa.co.th/pwa-innovation-campaign-๒๐๒๓/>

หลักเกณฑ์การให้ทุนวิจัยของ กปภ.

๑. นิยาม

การวิจัย หมายถึง การศึกษาวิจัย ค้นคว้า ทดลอง ตามหลักวิชาการเพื่อให้ได้ข้อมูลความรู้ เพื่อนำไปสู่การประดิษฐ์คิดค้น การพัฒนาผลิตภัณฑ์ หรือการปรับปรุงเพื่อเพิ่มประสิทธิภาพกระบวนการทำงานต่างๆ เพื่อให้การทำงานมีประสิทธิภาพมากขึ้น เช่น เร็วขึ้น สะดวกขึ้น ประหยัดเวลาหรือลดค่าใช้จ่าย เป็นต้น อันสามารถนำประโยชน์แก่กิจการประปาหรือการประปาเชิงพาณิชย์

๒. ลักษณะของข้อเสนอทุนวิจัยและโจทย์วิจัย

๒.๑ ต้องเป็นแนวคิด ที่มีข้อเสนอสนับสนุนว่ามีความเป็นไปได้ที่จะนำมาใช้งานได้จริง และมีแนวโน้มว่าจะมีประโยชน์อย่างเด่นชัด

๒.๒ ต้องเป็นข้อเสนอการวิจัยที่ไม่เคยได้รับทุนวิจัยใดๆ มาก่อน

๒.๓ ต้องเป็นข้อเสนอการวิจัยที่มีความใหม่ หรืออาจมีพื้นฐานมาจากสิ่งที่ใช้งานอยู่แล้วในปัจจุบัน และมีการ“ต่อยอด” ในส่วนที่เป็นสาระสำคัญ

๒.๔ ต้องเป็นผลงานของบุคคล กลุ่มบุคคล หรือหน่วยงานภายใน กปภ. เท่านั้น

๒.๕ ต้องเป็นข้อเสนอการวิจัยที่จะไม่ก่อกรณีพิพาท หรือการเรียกร้องสิทธิความเป็นเจ้าของทางกฎหมายและทรัพย์สินทางปัญญา

๒.๖ พิจารณาจากผลงานที่ได้รับการพิจารณารางวัลความคิดสร้างสรรค์ที่เหมาะสมและเป็นไปตาม Pain point ขององค์กร

โดยข้อเสนอการวิจัย ต้องมีอยู่ในหัวข้อที่เกี่ยวกับกิจการประปา ดังนี้

(๑) การวิจัยเพื่อพัฒนาส่งเสริมให้มีการผลิตน้ำ จ่ายน้ำและใช้น้ำประปาอย่างมีประสิทธิภาพ รวมถึงการจัดการหรือลดปริมาณน้ำสูญเสีย

(๒) การวิจัยเพื่อคุณภาพน้ำที่ใส สะอาด และปลอดภัย

(๓) การวิจัยเพื่อเพิ่มประสิทธิภาพ เพิ่มรายได้หรือลดต้นทุนหรืออำนวยความสะดวกในการปฏิบัติงานที่เกี่ยวข้องกับกิจการประปา

(๔) การวิจัยเพื่อมุ่งเน้นลูกค้าและตลาด

(๕) การวิจัยเพื่อการป้องกันและลดผลกระทบทางสังคมและสิ่งแวดล้อมจากการดำเนินกิจการประปา

และมีหัวข้อพิเศษในปี ๒๕๖๖ คือ “เป็นโจทย์วิจัยที่สามารถพัฒนาเป็นสินค้าหรือการให้บริการใหม่ที่เกี่ยวข้องกับกิจการประปามาไปสู่การสร้างรายได้จากธุรกิจใหม่” ซึ่งจะได้รับการพิจารณาให้คะแนนเป็นพิเศษ โดยสอดคล้องกับแผนยุทธศาสตร์องค์กร พ.ศ.๒๕๖๖-๒๕๗๐ ของ กปภ. ดังแสดงในภาพที่ ๑

ภาพที่ ๑ กรอบการดำเนินงานตามแผนยุทธศาสตร์องค์กร พ.ศ.๒๕๖๖-๒๕๗๐ ของ กปภ.



๓. การเสนอขอรับทุนวิจัย ให้บุคคล กลุ่มบุคคล หรือหน่วยงานภายใน กปภ. ส่งข้อเสนอทุนวิจัย โดยใช้แบบฟอร์มข้อเสนอทุนวิจัยของ กปภ. โดยเสนอเชิงหลักการ ประเด็นที่เป็นปัญหาในปัจจุบัน และแนวคิด/วิธีการศึกษาวิจัยเพื่อแก้ไขปัญหา โดยเสนอผ่านคณะกรรมการ KM-IM ระดับหน่วยงานพิจารณา กลั่นกรองข้อเสนอประเมินตามหลักเกณฑ์ และเสนอผ่านสายงานไปยังประธานคณะกรรมการ KM-IM

๓.๑ หน่วยงานสังกัดส่วนกลาง ให้เสนอผ่านสายงาน ไปยังประธานคณะกรรมการ KM-IM ระดับหน่วยงานส่วนกลาง (รองผู้ว่าการหรือผู้ช่วยผู้ว่าการ)

๓.๒ หน่วยงานสังกัด กปภ. สาขา ให้เสนอผ่านสายงาน ไปยังประธานคณะกรรมการ KM-IM ระดับ กปภ. สาขา (ผจก.กปภ.สาขา) และให้พิจารณานำเสนอต่อไปยังประธานคณะกรรมการ KM-IM ระดับ กปภ.เขต (ผอ.กปภ.เขต)

๓.๓ หน่วยงานสังกัด กปภ.ข. ให้เสนอผ่านสายงาน ไปยังประธานคณะกรรมการ KM-IM ระดับ กปภ.ข. (ผอ.กปภ.ข.)

๔. การพิจารณาข้อเสนอขอทุนวิจัย

การพิจารณาแบ่งเป็น ๓ รอบ โดยมีขั้นตอนการพิจารณาและให้ทุนวิจัย ดังแสดงในตารางที่ ๑ สรุปได้ดังนี้

ตารางที่ ๑ ขั้นตอนการพิจารณาทุนวิจัยของ กปภ.

กิจกรรม	ดำเนินการ	ระยะเวลา
การเสนอขอรับทุน	<div style="display: flex; justify-content: space-around;"> <div style="text-align: center;"> หน่วยงาน กปภ.สาขา ↓ คณะ KM-IM ระดับสาขา </div> <div style="text-align: center;"> หน่วยงาน กปภ.เขต ↓ คณะ KM-IM ระดับเขต </div> <div style="text-align: center;"> หน่วยงานส่วนกลาง ↓ คณะ KM-IM ส่วนกลาง </div> </div>	ผู้เสนอขอรับทุน และแต่ละสายงานพิจารณาตามความเหมาะสม
การพิจารณาข้อเสนอขอรับทุนวิจัย	<div style="display: flex; justify-content: space-around;"> <div style="text-align: center;"> รปภ. แต่ละภาค ↓ สรุปผลการกลั่นกรองข้อเสนอทุนวิจัย </div> <div style="text-align: center;"> รอง/ผจก. ผวก. แต่ละสายงาน ↓ สรุปผลการกลั่นกรองข้อเสนอทุนวิจัย </div> </div>	
การพิจารณาข้อเสนอขอรับทุนวิจัย	คณะกรรมการ KM-IM พิจารณาจากเอกสารการเสนอขอรับทุนวิจัย	๒ เดือน
	คณะกรรมการ KM-IM พิจารณาจากการนำเสนอ	
การมอบทุนวิจัย	คณะกรรมการ KM-IM ให้ความเห็นชอบ ↓ ปรับปรุงข้อเสนอตามข้อเสนอแนะ ↓ เสนอ ผวก. เห็นชอบ ↓ แต่งตั้งคณะกรรมการกำกับดูแลทุนวิจัย ↓ จัดทำข้อตกลงการวิจัย/มอบทุนวิจัย	๑ เดือน

๔.๑ การพิจารณารอบที่ ๑

ให้คณะกรรมการ KM-IM ระดับหน่วยงานพิจารณากลั่นกรองข้อเสนอขอรับทุนวิจัย โดยใช้หลักเกณฑ์ในข้อ ๘ มีความถูกต้องครบถ้วนทุกหัวข้อจะได้รับการพิจารณาในรอบที่ ๒

๔.๑.๑ **หน่วยงานส่วนกลาง** ให้คณะทำงาน KM-IM ระดับหน่วยงานส่วนกลาง ของแต่ละสายงานพิจารณากลับกรอง และเสนอให้ผู้บริหารแต่ละสายงาน (รองผู้ว่าการหรือผู้ช่วยผู้ว่าการ)

๔.๑.๒ **หน่วยงานสังกัดส่วนภูมิภาค** ให้คณะทำงาน KM-IM ระดับ กปภ.ข. พิจารณากลับกรองและเสนอให้ รองผู้ว่าการปฏิบัติการตามสังกัด

๔.๒ **การพิจารณารอบที่ ๒** คณะกรรมการ KM-IM จะพิจารณาจากเอกสารข้อเสนอทุนวิจัยและคะแนนจากการพิจารณากลับกรองรอบที่ ๑ หากมีมติเห็นชอบผลการพิจารณากลับกรองรอบที่ ๑ จะได้รับการพิจารณาในรอบที่ ๓

๔.๓ **การพิจารณารอบที่ ๓** คณะกรรมการ KM-IM จะกำหนดให้มีการนำเสนอข้อเสนอทุนวิจัยในรูปแบบที่เหมาะสม และถาม-ตอบข้อสงสัย หากข้อเท็จจริงเป็นไปตามคะแนนที่ได้พิจารณากลับกรอง จะมีมติเห็นชอบให้ทุนวิจัยต่อไป

๕. **การให้ทุนวิจัย** คณะกรรมการ KM-IM จะสรุปผลการพิจารณา เพื่อนำเสนอให้ ผวก. พิจารณาให้ความเห็นชอบและอนุมัติเงินทุนวิจัย หรือเป็นไปตามระเบียบที่เกี่ยวข้องกับการให้ทุนวิจัยกำหนด และจะมีการประกาศผลการพิจารณาให้ทุนวิจัย จัดทำบันทึกข้อตกลงรับทุนวิจัย และแต่งตั้งคณะกรรมการกำกับดูแลการดำเนินการทุนวิจัย

๖. ระยะเวลาการพิจารณาข้อเสนอขอรับทุนวิจัย

๖.๑ **ระยะเวลาการพิจารณารอบที่ ๑** การพิจารณากลับกรองข้อเสนอทุนวิจัยของแต่ละสายงาน เป็นไปตามความเหมาะสมตามที่แต่ละสายงานกำหนด

๖.๒ **ระยะเวลาการพิจารณารอบที่ ๒ และรอบที่ ๓** คณะกรรมการ KM-IM จะดำเนินการพิจารณาข้อเสนอทุนวิจัยและการนำเสนอ ผวก. ให้แล้วเสร็จภายใน ๖๐ วัน

๖.๓ **ระยะเวลาการมอบทุนวิจัย** การประกาศผลข้อเสนอที่ได้รับทุนวิจัย การจัดทำบันทึกข้อตกลงรับทุนวิจัย การแต่งตั้งคณะกรรมการกำกับดูแลการดำเนินการทุนวิจัย และการมอบทุนวิจัย จะดำเนินการแล้วเสร็จภายใน ๓๐ วัน

๗. การดำเนินการวิจัยและการส่งผลงานวิจัย

๗.๑ ผู้ได้รับทุนวิจัย จะต้องปรับปรุงข้อเสนอทุนวิจัย ตามข้อเสนอแนะที่ได้รับจากคณะกรรมการฯ

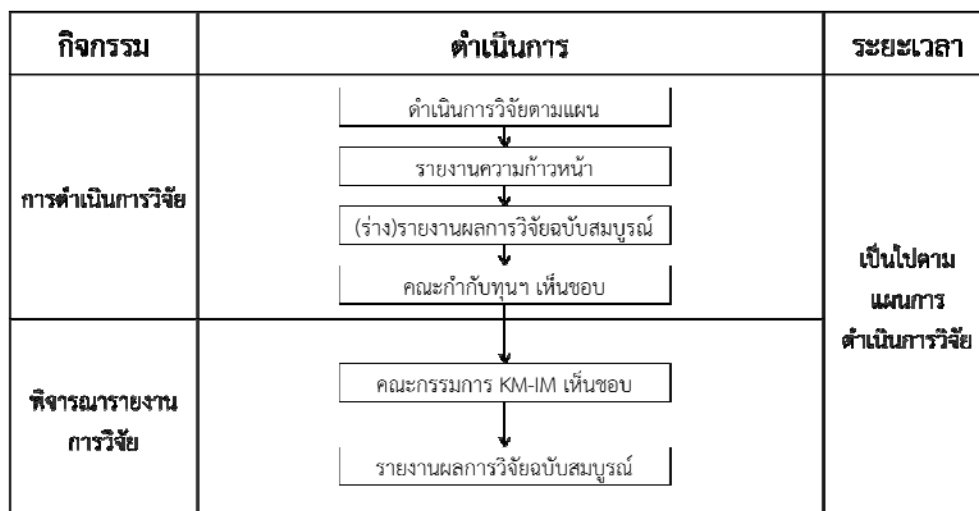
๗.๒ ผู้ได้รับทุนวิจัยจะต้องรายงานผลความก้าวหน้า ให้กับคณะกรรมการกำกับดูแลการดำเนินการทุนวิจัยตามที่ระบุไว้ในข้อเสนอทุนวิจัย หรือในระยะเวลาที่เหมาะสม และต้องจัดทำรายงานฉบับสมบูรณ์ตามแบบฟอร์มรายงานวิจัย

๗.๓ ผลงานวิจัยและองค์ความรู้ที่ได้รับจากการดำเนินการตามทุนวิจัยถือเป็นสิทธิ์ของ กปภ. และหากผู้ได้รับทุนวิจัยไม่สามารถดำเนินการวิจัยต่อได้จนแล้วเสร็จ ผู้ได้รับทุนวิจัยจะต้องคืนเงินทุนวิจัยส่วนที่เหลือให้กับ กปภ.

๗.๔ เมื่อคณะกรรมการกำกับดูแลการดำเนินการทุนวิจัยตรวจรับผลงานวิจัยและรายงานฉบับสมบูรณ์ และเสนอให้คณะกรรมการ KM-IM เห็นชอบแล้ว จึงถือเป็นอันสิ้นสุดสัญญาข้อตกลง

๗.๕ ผลงานสิ่งประดิษฐ์นวัตกรรมที่เกิดจากงานวิจัยใช้เป็นแหล่งข้อมูลในการเสนอขอรับรางวัลประจำปีเพื่อขอรับรางวัล ตามรอบที่มีการจัดกิจกรรม

ตารางที่ ๒ ขั้นตอนการดำเนินการวิจัย



๘. หลักเกณฑ์การกลั่นกรองข้อเสนอขอทุนวิจัย ของ กปภ.

การกลั่นกรองข้อเสนอขอทุนวิจัย ของ กปภ. มี ๑๐ หัวข้อ ดังแสดงในตารางที่ ๓ ให้คณะทำงาน KM-IM ระดับหน่วยงานพิจารณากลั่นกรองตามแบบฟอร์มการกลั่นกรองข้อเสนอขอทุนวิจัย(เอกสารแนบท้าย)

ตารางที่ ๓ หลักเกณฑ์การกลั่นกรองข้อเสนอขอทุนวิจัย

หัวข้อ
๑. ชื่อโครงการ : ระบุให้สื่อวัตถุประสงค์ที่เกี่ยวข้องกับธุรกิจของ กปภ.
๒. ผู้เสนอขอทุนวิจัย : พร้อมระบุหน่วยงานที่สังกัดของพนักงาน
๓. หลักการและเหตุผล : อธิบายที่มาของโครงการ เหตุผลและความจำเป็น
๔. วัตถุประสงค์ (ระบุเป็นข้อๆ) : เชื่อมโยงกับที่มาของโครงการ
๕. วิธีการดำเนินการวิจัย : อธิบายขั้นตอนวิธีการทำการวิจัย
๖. แผนการดำเนินงานวิจัย : แสดงกิจกรรมและระยะเวลาแต่ละกิจกรรม
๗. พื้นที่ทำวิจัย : ระบุสถานที่ทำโครงการ เช่น กปภ.สาขา กปภ.ข.
๘. แผนการใช้งบประมาณวิจัย : เช่น ค่าจ้าง ค่าวัสดุต่างๆ
๙. ประโยชน์ที่คาดว่าจะได้รับ : ด้านการเงิน และไม่ใช้การเงิน
๑๐. ความคุ้มค่าของโครงการ : งบประมาณวิจัยเทียบกับผลที่คาดว่าจะได้รับ

แบบฟอร์มข้อเสนอทุนวิจัยของ กปภ.

ส่วนที่ ๑ ข้อมูลผู้เสนอขอทุนวิจัย

โปรดนำเสนอเชิงแนวคิดและหลักการ โดยมีความยาวไม่เกิน ๑๐ หน้ากระดาษ A๔ ตัวอักษร TH SarabunIT๙ ขนาด ๑๖ และอยู่ในรูปแบบ .doc หรือ .docx เท่านั้น

๑. ชื่อโครงการ : ระบุให้สื่อถึงวัตถุประสงค์ที่เกี่ยวข้องกับธุรกิจของ กปภ.

กลุ่มของข้อเสนอ มีความสอดคล้องกับกระบวนการหลัก

กลุ่ม	กระบวนการหลัก (โปรดระบุ ✓)			
ระบบนำ องค์กร (M)	<input type="checkbox"/>	M๑ : การกำกับดูแลองค์กร	<input type="checkbox"/>	M๔ : การวางแผนเชิงยุทธศาสตร์การจัดการด้าน กฎระเบียบกฎหมาย
	<input type="checkbox"/>	M๒ : การบริหารจัดการความยั่งยืน	<input type="checkbox"/>	M๕ : การบริหารความเสี่ยงและควบคุมภายใน
	<input type="checkbox"/>	M๓ : การวางแผนเชิงยุทธศาสตร์	<input type="checkbox"/>	M๖ : การวางแผนเชิงยุทธศาสตร์การตรวจสอบภายใน
ระบบงานหลัก (C)	<input type="checkbox"/>	C๑ : การวางแผน ออกแบบ และการก่อสร้าง ระบบประปา	<input type="checkbox"/>	C๕ : การจัดเก็บรายได้
	<input type="checkbox"/>	C๒ : การจัดหาและบริหารจัดการแหล่งน้ำดิบ	<input type="checkbox"/>	C๖ : การจัดการด้านลูกค้า การตลาด และการบริการ
	<input type="checkbox"/>	C๓ : การผลิตน้ำประปาและควบคุมคุณภาพน้ำ	<input type="checkbox"/>	C๗ : การพัฒนาธุรกิจ
	<input type="checkbox"/>	C๔ : การจ่ายน้ำประปาและควบคุมน้ำสูญเสีย		
ระบบงาน สนับสนุน (S)	<input type="checkbox"/>	S๑ : การบัญชี การเงิน งบประมาณ และทรัพย์สิน	<input type="checkbox"/>	S๕ : การบำรุงรักษาโครงสร้างพื้นฐานและสาธารณูปโภค
	<input type="checkbox"/>	S๒ : การพัฒนาเทคโนโลยีดิจิทัล	<input type="checkbox"/>	S๖ : การจัดการความรู้และนวัตกรรม
	<input type="checkbox"/>	S๓ : การบริหารและพัฒนาบุคลากร	<input type="checkbox"/>	S๗ : การพัฒนาองค์กร
	<input type="checkbox"/>	S๔ : การจัดซื้อ จัดจ้าง และการบริหารพัสดุ		

๒. ผู้ดำเนินงานโครงการ

รายชื่อ	ชื่อ - สกุล	ตำแหน่ง	สังกัด
หัวหน้าทีม
ทีมงาน
ทีมงาน
ทีมงาน

หน่วยงานที่รับผิดชอบผลงาน :

หน่วยงาน/สังกัด : เบอร์โทรศัพท์ :

เบอร์โทรศัพท์มือถือ : E-mail :

ส่วนที่ ๒ สารสำคัญของข้อเสนอทุนวิจัย

๓. หลักการและเหตุผล : อธิบายที่มาของโครงการ เหตุผลและความจำเป็น

(อธิบายที่มาของโครงการ เหตุผลและความจำเป็นของปัญหาหรือโจทย์ที่นำมาสู่ประเด็นการทำวิจัย อาจจะ
เป็นปัญหาที่พบจากการทำงานที่ยังไม่สามารถแก้ปัญหาได้ด้วยวิธีปฏิบัติปัจจุบัน ให้ชัดเจนในหลากหลายมิติ
และแสดงลำดับความสำคัญของปัญหาให้ชัดเจน)

.....
.....
.....

หัวข้อที่จะปรับปรุงเป็นโจทย์วิจัยที่สามารถพัฒนาเป็นสินค้าหรือการให้บริการใหม่ที่เกี่ยวข้องกับกิจการ
ประป่านำไปสู่การสร้างรายได้จากธุรกิจใหม่ (จงอธิบายลักษณะ วิธีการ โอกาสหรือการประยุกต์ใช้แนวคิดที่
นำไปสู่การสร้างรายได้จากธุรกิจใหม่ เช่น โมเดลธุรกิจ (Business Model Canvas) จุดแข็งจุดอ่อน (SWOT
Model) ความเป็นได้ทางการเงิน (Finance analysis) เป็นต้น) (ถ้ามี)

.....
.....
.....

๔. วัตถุประสงค์ (ระบุเป็นข้อๆ) : เชื่อมโยงกับที่มาของโครงการ

(อธิบายถึงจุดประสงค์ที่ผู้วิจัยต้องการจากการวิจัยและต้องสอดคล้องกับประเด็นปัญหาในหลากหลายมิติและ
สอดคล้องกับโจทย์วิจัยที่ กปภ. กำหนด)

- ๑)
- ๒)
- ๓)

๕. วิธีการดำเนินการวิจัย : อธิบายขั้นตอนวิธีการทำการวิจัย

(อธิบายขั้นตอนวิธีการทำการวิจัย อาทิ การเก็บข้อมูล การกำหนดพื้นที่ ประชากรตัวอย่าง การสุ่มตัวอย่าง
ขั้นตอนและวิธีการในการวิเคราะห์ข้อมูล ฯลฯ)

.....
.....
.....

๖. แผนการดำเนินงานวิจัย : แสดงกิจกรรมและระยะเวลาแต่ละกิจกรรม

ระยะเวลาดำเนินการโครงการ ปี เดือน

กิจกรรม	ปีงบประมาณ ๒๕๖๗											
	ต.ค.	พ.ย.	ธ.ค.	ม.ค.	ก.พ.	มี.ค.	เม.ย.	พ.ค.	มิ.ย.	ก.ค.	ส.ค.	ก.ย.
๑.วางแผนดำเนินการ												
๑.๑												
๒. ดำเนินการตามแผน												
๒.๑												
๓. ตรวจสอบผลดำเนินการ												
๓.๑												
๔. การทบทวนและประเมินผล												
๔.๑												

๗. พื้นที่ทำวิจัย : ระบุสถานที่ทำโครงการ เช่น กปภ.สาขา กปภ.ข.

(ระบุสถานที่ทำโครงการ หรือการลงพื้นที่เพื่อเก็บข้อมูลวิจัย ข้อมูลสภาพแวดล้อม)

๘. แผนการใช้งบประมาณวิจัย : เช่น ค่าจ้าง ค่าวัสดุต่างๆ

(แสดงรายละเอียดประมาณการงบประมาณตลอดโครงการ เช่น ค่าตอบแทน/ค่าจ้าง ค่าใช้สอย ค่าวัสดุ เป็นต้น)

๙. ประโยชน์ที่คาดว่าจะได้รับ : ด้านการเงิน และไม่ใช้การเงิน

(แสดงให้เห็นประโยชน์ที่คาดว่าจะได้รับในด้านต่างๆ ทั้งด้านการเงิน และไม่ใช้การเงิน)

๑) ด้านการเงิน

๒) ไม่ใช้การเงิน

๑๐. ความคุ้มค่าของโครงการ : งบประมาณวิจัยกับผลที่คาดว่าจะได้รับ

(แสดงงบประมาณวิจัยกับผลที่คาดว่าจะได้รับ)

ในการเสนอขอรับทุนวิจัย ผู้เสนอขอรับทุนวิจัยให้คำรับรองว่า

- ข้อเสนอทุนวิจัยที่เสนอไม่ขัดต่อกฎหมายว่าด้วยทรัพย์สินทางปัญญา
 - จะให้ความร่วมมือในการพัฒนาและนำผลการวิจัยไปสู่การนำไปใช้งานได้จริงในองค์กรตามหลักเกณฑ์ที่ กปภ. กำหนด
 - จะให้ความร่วมมือในการส่งงานวิจัยเข้าร่วมการประกวดขอรับรางวัลภายนอกตามที่ กปภ. กำหนด
 - จะให้ความร่วมมือในการจดทะเบียนทรัพย์สินทางปัญญา ตามที่ กปภ. กำหนด
- หากพบภายหลังว่าไม่เป็นไปตามคำรับรองดังกล่าว ผู้ขอรับทุนวิจัยยินดีให้เรียกคืนเงินทุนวิจัย

ลงชื่อ (หัวหน้าทีม)

(.....)

วันที่เดือน พ.ศ.

- หมายเหตุ**
๑. ให้กรอกแบบฟอร์มให้ครบถ้วนและแนบเอกสาร รูปภาพ หรือไฟล์วีดีโอประกอบตามความเหมาะสม เพื่ออธิบายข้อเสนอขอรับทุนวิจัยได้ดียิ่งขึ้นและเพื่อให้คณะทำงานฯ สามารถพิจารณาได้สะดวกขึ้น
 ๒. ให้จัดทำไฟล์ word pdf และ power point นำเสนอข้อเสนอขอรับทุนวิจัยโดยสรุป
 ๓. ส่งข้อเสนอขอรับทุนวิจัยผ่านสายงานไปยังประธานคณะทำงาน KM-IM ระดับหน่วยงาน

สอบถามข้อมูลเพิ่มเติม

กองวิจัยและพัฒนา สำนักวิทยาการ การประปาส่วนภูมิภาค (สำนักงานใหญ่)

เลขที่ ๗๒ ถ.แจ้งวัฒนะ หลักสี่ กรุงเทพฯ ๑๐๒๑๐ โทร: ๐๒-๕๕๑-๘๘๕๙

อีเมล: ๕๕๖๑๑๒@pwa.co.th เว็บไซต์: <http://rdi.pwa.co.th>

หัวข้อรายงานวิจัยฉบับสมบูรณ์

บทคัดย่อ

สารบัญ

สารบัญตาราง

สารบัญภาพ

บทที่ ๑ บทนำ

๑.๑ ความเป็นมาและความสำคัญของปัญหา

๑.๒ วัตถุประสงค์ของการวิจัย

๑.๓ เป้าหมายของการวิจัย

๑.๔ ขอบเขตการวิจัย

๑.๕ แนวคิด

๑.๖ ประโยชน์ที่คาดว่าจะได้รับ

๑.๗ งบประมาณ

บทที่ ๒ องค์ความรู้ที่เกี่ยวข้อง

๒.๑ ความรู้

๒.๒ ทฤษฎี

บทที่ ๓ วิธีการดำเนินงาน

๓.๑ แผนการดำเนินงาน

๓.๒ วิธีดำเนินงาน

๓.๓ วิธีติดตามผล

บทที่ ๔ ผลการวิจัย

๔.๑ ผลการวิจัย

๔.๒ ประโยชน์ที่ได้รับ

บทที่ ๕ บทสรุปและข้อเสนอแนะ

๕.๑ สรุปผล

๕.๒ ข้อเสนอแนะ

บรรณานุกรม

ภาคผนวก

ภาคผนวก ก

ภาคผนวก ข

** เมื่อผู้รับทุนวิจัยดำเนินโครงการวิจัยแล้วเสร็จ ให้รายงานผลตามหัวข้อวิจัยดังกล่าวข้างต้น

แบบฟอร์มการกลั่นกรองข้อเสนอขอทุนวิจัย ของ กปภ.

ชื่อข้อเสนอ :

หน่วยงาน

หัวข้อ	มี/ถูกต้อง	ไม่มี/ไม่ถูกต้อง
๑. ชื่อโครงการ : ระบุให้สื่อถึงวัตถุประสงค์ที่เกี่ยวข้องกับธุรกิจของ กปภ.		
๒. ผู้เสนอขอทุนวิจัย : พร้อมระบุหน่วยงานที่สังกัดของพนักงาน		
๓. หลักการและเหตุผล : อธิบายที่มาของโครงการ เหตุผลและความจำเป็น		
๔. วัตถุประสงค์ (ระบุเป็นข้อๆ) : เชื่อมโยงกับที่มาของโครงการ		
๕. วิธีการดำเนินการวิจัย : อธิบายขั้นตอนวิธีการทำการวิจัย		
๖. แผนการดำเนินงานวิจัย : แสดงกิจกรรมและระยะเวลาแต่ละกิจกรรม		
๗. พื้นที่ทำวิจัย : ระบุสถานที่ทำโครงการ เช่น กปภ.สาขา กปภ.ข.		
๘. แผนการใช้งบประมาณวิจัย : เช่น ค่าจ้าง ค่าวัสดุต่างๆ		
๙. ประโยชน์ที่คาดว่าจะได้รับ : ด้านการเงิน และไม่ใช้การเงิน		
๑๐. ความคุ้มค่าของโครงการ : งบประมาณวิจัยเทียบกับผลที่คาดว่าจะได้รับ		

เลือกใส่เครื่องหมาย ✓ ในการพิจารณาแต่ละหัวข้อ

ลงนาม
 (.....)
 ตำแหน่ง
 ประธานคณะทำงาน KM-IM ระดับหน่วยงาน

ภาคผนวก



บันทึกข้อความ

หน่วยงาน คณะทำงานด้านการจัดการความรู้และนวัตกรรม ระดับหน่วยงาน
 ที่ วันที่
 เรื่อง รายงานผลการเสนอรางวัลประจำปีวิวัฒน์ ปี ๒๕๖๖ กลุ่มปรับปรุงกระบวนการทำงาน ของ กปภ.ช.....
 เรียน รองผู้ว่าการ.....

ตามคำสั่ง คณะกรรมการจัดการความรู้และนวัตกรรมของ กปภ. (KM-IM) ที่ ๑/๒๕๖๖ ลว ๓๑ พฤษภาคม ๒๕๖๖ เรื่อง แต่งตั้งคณะทำงานสนับสนุนการจัดการความรู้และนวัตกรรมของ กปภ. มีทั้งหมด ๓ คณะ โดยมีคณะที่ ๑ คณะทำงานด้านการจัดการความรู้และนวัตกรรมระดับหน่วยงาน (KM-IM ระดับหน่วยงาน) มีอำนาจหน้าที่ในข้อที่ ๑. รวบรวม คัดเลือกและกลั่นกรองผลงานด้านการจัดการความรู้และนวัตกรรมของสายงานในแต่ละระดับเพื่อนำเข้าสู่ระบบ PWA KM-IM นั้น

คณะทำงาน KM-IM ระดับหน่วยงาน กปภ.ช. ได้กลั่นกรองผลงานตามหลักเกณฑ์การพิจารณารางวัลประจำปีวิวัฒน์ ปี ๒๕๖๖ กลุ่มปรับปรุงกระบวนการทำงาน แล้ว และขอส่งผลงานรางวัลประจำปีวิวัฒน์ ปี ๒๕๖๖ กลุ่มปรับปรุงกระบวนการทำงาน รวม ... ผลงาน ประกอบด้วย

๑. ผลงานที่ผ่านการกลั่นกรอง โดยเรียงลำดับคะแนน พร้อมแนบผลการประเมินตนเองแบบฟอร์มผลงานและคลิปการนำเสนอจากระบบกลั่นกรองรางวัลประจำปีวิวัฒน์ แสดงในตารางที่ ๑
๒. ผลงานที่ไม่ผ่านการกลั่นกรอง แสดงในตารางที่ ๒

ซึ่งได้มีการประชุมพิจารณาร่วมกันแล้วเมื่อวันที่..... สรุปได้

ตารางที่ ๑. ผลงานที่ผ่านการกลั่นกรองตามหลักเกณฑ์ ปี ๒๕๖๖

ชื่อผลงาน	หน่วยงาน	คะแนน
๑. ประเภทคิดสร้างสรรค์		
๑.๑		
๑.๒		
...		
๒. ประเภทปรับปรุงกระบวนการทำงาน		
๒.๑		
๒.๒		
...		
๓. ประเภทนวัตกรรม		
๓.๑		
๓.๒		
...		
รวมผลงานที่ผ่านการกลั่นกรอง ทั้งหมด ... ผลงาน		

- ๒ -/ตารางที่ ๒...

ตารางที่ ๒. ผลงานที่ไม่ผ่านการกลั่นกรองตามหลักเกณฑ์ ปี ๒๕๖๕

ชื่อผลงาน	หน่วยงาน	คะแนน
๑. ประเภทความคิดสร้างสรรค์		
๑.๑		
...		
๒. ประเภทปรับปรุงกระบวนการทำงาน		
๒.๑		
...		
๓. ประเภทนวัตกรรม		
๓.๑		
...		
รวมผลงานที่ไม่ผ่านการกลั่นกรอง ทั้งหมด ... ผลงาน		

จึงเรียนมาเพื่อโปรดพิจารณาดำเนินการตามหลักเกณฑ์รางวัลประปาวิวัฒน์ ปี ๒๕๖๖
กลุ่มปรับปรุงกระบวนการทำงานต่อไป จะขอขอบคุณยิ่ง

ลงนาม

()

ประธานคณะทำงาน KM-IM ระดับหน่วยงาน กปภ.ข. ...

วันที่ เดือน ปี



บันทึกข้อความ

หน่วยงาน..... คณะทำงานด้านการจัดการความรู้และนวัตกรรม (KM-IM) ระดับหน่วยงาน.....

ที่..... วันที่.....

เรื่อง ..แจ้งผลการพิจารณากลับกรองรางวัลประจำปี ๒๕๖๖ กลุ่มปรับปรุงกระบวนการทำงาน ของ
สายงานรอง/ผู้ช่วยผู้ว่าการ.....

เรียน รพบ. [ประธานคณะกรรมการจัดการความรู้และนวัตกรรม (KM-IM)]

ตามคำสั่ง คณะกรรมการจัดการความรู้และนวัตกรรมของ กปภ. (KM-IM) ที่ ๑/๒๕๖๖ ลว ๓๑ พฤษภาคม ๒๕๖๖ เรื่อง แต่งตั้งคณะทำงานสนับสนุนการจัดการความรู้และนวัตกรรมของ กปภ. มีทั้งหมด ๓ คณะ โดยมีคณะที่ ๑ คณะทำงานด้านการจัดการความรู้และนวัตกรรมระดับหน่วยงาน (KM-IM ระดับหน่วยงาน) มีอำนาจหน้าที่ในข้อที่ ๑. รวบรวม คัดเลือกและกลับกรองผลงานด้านการจัดการความรู้และนวัตกรรมของสายงานในแต่ละระดับเพื่อนำเข้าสู่ระบบ PWA KM-IM นั้น

สายงาน ได้พิจารณาผลการกลับกรองรางวัลประจำปี ๒๕๖๖ กลุ่มปรับปรุงกระบวนการทำงาน ของคณะทำงาน KM-IM ระดับหน่วยงาน กปภ.ช.... และ กปภ.ช.... รวมทั้งหมดจำนวน...ผลงาน ประกอบด้วย

๑. ผลงานที่ผ่านการกลับกรอง โดยเรียงลำดับคะแนน พร้อมแนบผลการประเมินตนเองแบบฟอร์มผลงานและคลิปการนำเสนอ จากระบบกลับกรองรางวัลประจำปี ๒๕๖๖ แสดงในตารางที่ ๑

๒. ผลงานที่ไม่ผ่านการกลับกรอง แสดงในตารางที่ ๒

ซึ่งได้มีการประชุมพิจารณาร่วมกันแล้วเมื่อวันที่..... สรุปได้

ตารางที่ ๑. ผลงานที่ผ่านการกลับกรองตามหลักเกณฑ์ ปี ๒๕๖๖

ชื่อผลงาน	หน่วยงาน	คะแนน
๑. ประเภทความคิดสร้างสรรค์		
๑.๑		
๑.๒		
...		
๒. ประเภทปรับปรุงกระบวนการทำงาน		
๒.๑		
๒.๒		
...		
๓. ประเภทนวัตกรรม		
๓.๑		
๓.๒		
...		
รวมผลงานที่ผ่านการกลับกรอง ทั้งหมด ... ผลงาน		

ตารางที่ ๒. ผลงานที่ไม่ผ่านการกลั่นกรองตามหลักเกณฑ์ ปี ๒๕๖๖

ชื่อผลงาน	หน่วยงาน	คะแนน
๑. ประเภทความคิดสร้างสรรค์		
๑.๑		
...		
๒. ประเภทปรับปรุงกระบวนการทำงาน		
๒.๑		
...		
๓. ประเภทนวัตกรรม		
๓.๑		
...		
รวมผลงานที่ไม่ผ่านการกลั่นกรอง ทั้งหมด ... ผลงาน		

จึงเรียนมาเพื่อโปรดพิจารณาดำเนินการตามหลักเกณฑ์รางวัลประภาวิวัฒน์ ปี ๒๕๖๖ กลุ่มปรับปรุงกระบวนการทำงานต่อไป จะขอบคุณยิ่ง

ลงนาม

()

รองผู้ว่าการหรือผู้ช่วยผู้ว่าการ

วันที่ เดือน ปี